

# Modeling Dimensions and Components of Iranian Islamic Architecture From the View of Architectural Thinkers (Case Sample; the Shrine of Masoumeh(s))

## ARTICLE INFO

*Article Type*  
Research Article

### Authors

Malihe Soleimani Sadr<sup>1</sup>  
Vahid Ghobadian<sup>2\*</sup>  
Marjan Khanmohammadi<sup>3</sup>  
Farhad Shafi Pour Motlagh<sup>4</sup>

### How to cite this article

Malihe Soleimani Sadr, Vahid Ghobadian, Marjan Khanmohammadi, Farhad Shafi Pour Motlagh, Modeling Dimensions and Components of Iranian Islamic Architecture From the View of Architectural Thinkers (Case Sample; the Shrine of Masoumeh(s)), *Journal of Islamic Life Style Centeredon Health*, 2021:5(2); 213-226

1. PhD Student, Department of Architecture, Arak Branch, Islamic Azad University, Arak, Iran
2. Assistant Professor, Department of Architecture, Central Tehran Branch, Islamic Azad University, Tehran, Iran (Corresponding Author).
3. Assistant Professor, Department of Architecture, Arak Branch, Islamic Azad University, Arak, Iran.
4. Associate Professor, Department of Educational Management, Mahallat Branch, Islamic Azad University, Mahallat, Iran

\* Correspondence:

Address:

Phone:

Email: v\_ghobad@yahoo.com

### Article History

Received: 2021/06/25

Accepted: 2021/09/16

ePublished: 2021/09/22

## ABSTRACT

**Purpose:** The purpose of this research was to model the structural equations of the dimensions and components of the Islamic Iranian architecture of the contemporary era of architecture (case sample; the shrine of Masoumeh 'Say').

**Materials and Methods:** The research method was descriptive correlational. The statistical population of this study consisted of all architectural professors that have had at least one Islamic architecture plan. In the case of census sampling, all the teachings designed in Islamic architecture were selected for 67 people for research. The research instrument consisted of 7 dimensions (perceptions in unity, moleness perception, sense of belonging to location, perception of immortality, perception of the purposefulness of the universe, perception of the existence of existence, valuable perception) and 252 components. Using experts and fan professors, content validity was provided. The validity of the questionnaire was obtained by Cronbach's alpha method 0.93. To analyze the data, two levels of descriptive statistics (frequency, mean, percentage) and inferential statistics (Kolmogorov Smirnov test were used to determine the normalization of the variables of the studied variables, Pearson correlation test, structural equation model test).

**Findings:** In general, the results of the research showed that between the nine dimensions (unity perception, the perception of value, the perception of the sense of belonging to the place, the perception of immortality, the perception of meaning, the perception of the universe, the perception of the purposefulness of the universe, the perception of reasonable life) and Improving the quality of Islamic architecture has been significantly correlated with the shrine of Masoumeh (Peace be upon her) at the level of  $P < 0.05$ .

**Conclusion:** Also, the results of the research showed that the proposed model has been relatively favorable.

**Keywords:** Islamic Iranian Architecture, Shrine Masoumeh (S), Architectural Thinkers

## مقدمه

معماری مذهبی در طول تاریخ، جایگاه و قداست خاصی در بین ایرانیان مسلمان شیعه مذهب داشتند، به گونه ای که بیانگر هویت آنها بوده است. مهمترین رکن در معماری اسلامی، کالبدی کردن باورهای معنوی و روحانی نهفته در روح و ذات اعتقادات دینی است. معماری اسلامی به دلیل استفاده از عناصر و مؤلفه ها، و بهره گیری از محیط پیرامون خود همواره تحت تأثیر ایدئولوژی های شکل دهنده آن قرار داشته است (۱). به نقل از (۲) پوشش ظاهری معماری صرفاً پوششی مجازی است که از حقیقتی محافظت می کنند و غنای درونی و سر بسته آن تعیین کننده جوهر و هستی راستین بنا است و قابل قیاس با وجوهات و فضای بیرونی نیست. درون گرایی در جستجوی حفظ حریم محیطی است که در آن شرایط کالبدی با پشتوانه تفکر، تعمق و عبادت به منظور رسیدن به اصل خویش و یافتن طمأنینه خاطر و آرامش اصل در درون، به نظمی موزون و متعالی رسیده است. معنایی که از فطرت انسان سرچشمه گرفته است.

معماری فضای مکانهای مقدس باید به گونه ای طراحی و غنی سازی شود که دلهای همه زائرین آن را با یگانه آفریدگار هستی و ذات اقدسیت و بی نهایت همراه کند، به گونه ای که با قرار گرفتن در آن فضا، روح آنها با فاصله گرفتن از مختصات زمین و آنچه در آن است به ملکوت اعلی به پرواز درآید و از کمال معنویت بهره مند گردد. این در حالی است که فضای معماری شده در عین برخورداری از سازه های زمین و فیزیکی از سازه های روحانی و معنوی نیز برخوردار باشد (۳). چنین طرح و نقشه ای مادامی ممکن پذیر می شود که به دور از دیدگاه مادی گرایانه و دنیوی با شور و عشق و با هدف به تصویر گری و تبیین غایت جهان و اوج کمال و قرب الی الهی نقش آفرینی شود. معماری ایرانی-اسلامی برگرفته از حس درونی هنرمند و آمیخته با فرهنگ و مذهب و آیین های معنوی می باشد. هنرمند با استفاده از جنبه های تزئینی هنر اسلامی و برگرفته از مفاهیم نمادین، هنر خویش را به کامل مطلوب رسانده و بی شک تزئینات بناهای اسلامی که برگرفته از این گونه مفاهیم نمادین است، جایگاه ویژه ای دارند (۴). فضاسازی بر مبنای معماری اسلامی وابسته به توجه به ارزش های هنری، زیباشناختی، دینی-مذهبی و فرهنگی است که آن را پدیدار می سازد. لزوماً مکانهای مقدس و زیارتی که از قداست و پاکیزگی برخوردارند، باید در معماری طراحی شده خود، مشتمل بر ویژگی های لطیفی باشند که ذهنیت و دلهای همه زائرین خود را به اوج معنویت، بصیرت درون و صیقل دادن باطن، حس تعلق به مکان، ملکوتی کردن روح، در محضر قرار دادن عالم برتر نزدیک نماید. شفافیت فضای معماری شده، زیبایی آن را فزونی می بخشد. معنای شفافیت به بیان کیفیت فیزیکی ماده و معنای عملی آن به کیفیت سازماندهی فضاها می پردازد. شفافیت به توصیف کیفیت مصالحی که نور از داخل آن عبور می کند، می پردازد و معنای کاربردی آن، کیفیت ادراکی را که به ذهن اجازه می دهد تا مفاهیم فضایی متفاوت را تمایز دهد، توصیف می کند. بنا به نظر زیگموند گیدئون، شفافیت کیفیتی است بنیادی از محصولی هنرمندانه که می تواند

ملیحه سلیمانی صدر<sup>۱</sup>  
دانشجوی دکتری، گروه معماری، واحد اراک، دانشگاه آزاد اسلامی، اراک، ایران

وحید قبادیان<sup>۲\*</sup>  
استادیار، گروه معماری، واحد تهران مرکز، دانشگاه آزاد اسلامی، تهران، ایران (نویسنده مسئول).

مرجان خانمحمدی<sup>۳</sup>  
استادیار، گروه معماری، واحد اراک، دانشگاه آزاد اسلامی، اراک، ایران.

فرهاد شفیق پور مطلق<sup>۴</sup>  
دانشیار، گروه مدیریت آموزشی، واحد محلات، دانشگاه آزاد اسلامی، محلات، ایران

## چکیده

**هدف:** هدف تحقیق حاضر، مدل یابی معادلات ساختاری ابعاد و مؤلفه های معماری ایرانی-اسلامی دوره معاصر از نگاه معماری (نمونه موردی؛ حرم حضرت معصومه «س») بوده است. **مواد و روش ها:** روش تحقیق توصیفی از نوع همبستگی بوده است. جامعه آماری این تحقیق شامل کلیه اساتید رشته معماری بوده که حداقل یک طرح معماری اسلامی داشته اند. به شیوه نمونه گیری سرشماری، کلیه اساتیدی که در معماری اسلامی طرح یا مقاله ای داشته اند به تعداد ۶۷ نفر برای تحقیق انتخاب شدند. ابزار تحقیق، پرسشنامه شامل ۷ بُعد (ادراک در وحدت، ادراک ملکوتی شدن، ادراک حس تعلق به مکان، ادراک جاودانگی، ادراک هدفمند بودن عالم هستی، ادراک ارتباط با عالم وجود، ادراک با ارزش بودن) و ۲۵۲ مؤلفه بوده است. با استفاده از نظرات خبرگان و اساتید فن، روایی محتوایی پرسشنامه فراهم شده است. ضریب اعتبار پرسشنامه به روش آلفای کرونباخ برابر ۰/۹۳ بدست آمد. برای تجزیه و تحلیل اطلاعات از دو سطح آمار توصیفی (فراوانی، میانگین، درصد) و سطح آمار استنباطی (آزمون کولموگوروف- اسمیرنوف برای تعیین نرمال بودن توزیع متغیرهای مورد مطالعه، آزمون همبستگی پیرسون، آزمون مدل معادله ساختاری) استفاده شد.

**یافته ها:** بطور کلی نتایج تحقیق نشان داد، بین ابعاد نه گانه (ادراک وحدت، ادراک ارزش بودن، ادراک ملکوتی شدن، ادراک حس تعلق به مکان، ادراک جاودانگی، ادراک معنا، ادراک عالم وجود، ادراک هدفمند بودن عالم هستی، ادراک حیات معقول) و بهبود کیفیت معماری اسلامی با تکیه بر حرم حضرت معصومه (س) در سطح ۰/۰۵ > P رابطه معنادار بوده است. **نتیجه گیری:** همچنین نتایج تحقیق نشان داد، مدل پیشنهادی تحقیق از تناسب نسبتاً مطلوبی برخوردار بوده است.

**کلید واژه ها:** معماری ایرانی-اسلامی، حرم حضرت معصومه (س)، اندیشمندان معماری

است که برخی بطور بطور مادی به عناصر و اجزایی که در طراحی معماری اسلامی باید مورد توجه قرار گیرد، پرداخته اند با عنوان «ارزیابی حس تعلق به مکان با تأکید بر عوامل کالبدی و محیطی» (۹) با عنوان «تأثیر مؤلفه های کالبدی در حس تعلق به مکان»؛ و برخی دیگر در طراحی معماری اسلامی، به مسائل معنوی و متافیزیکی توجه داشته و اساس این نوع طراحی بر نزدیک شدن به ذات اقدسیت و خدامحوری قرار داده اند با عنوان «هنر اسلامی به مثابه معرفت الهی» (۱۰) با عنوان «جاودانگی و هنر»؛ (۱۱) با عنوان «نقش طراحی خدا محورانه در آثار آینده مسلمانان» (مددیور)، با عنوان «تجلیات حکمت معنوی در هنر اسلامی»؛ (۱۲) با عنوان «جاودانگی در آثار معماری اسلامی» (۱۳) با عنوان «معماری ایرانی و ارزش های اسلامی» (۱۴) با عنوان «هویت در معماری ایرانی» (۱۵) با عنوان «نگاهی پدیدارشناسانه به طراحی مناظر مقدس شهری». اما با این حال، الگویی در رابطه با ابعاد و مؤلفه های معماری ایرانی-اسلامی با تکیه بر حرم حضرت معصومه «س» صورت پذیرفته است، از اینرو مسئله اصلی تحقیق حاضر عبارت است از اینکه ابعاد و مؤلفه های غنی سازی معماری ایرانی-اسلامی حرم حضرت معصومه (س) کدامند و تناسب الگوی بدست داده شده در این ارتباط چگونه است؟

#### ۱- پیشینه نظری و تجربی تحقیق

یکی از عوامل مؤثر بر حفظ هویت دینی و اسلامی، غنی سازی معماری و آثار تمدنی است. از جمله این آثار تمدنی، مکانهای مقدس و مذهبی بوده که زائرین برای برقرار ارتباط با خالق هستی و معبود خویش در این مکانها حضور پیدا کرده و علاوه بر زیارت به اعمال عبادی و بندگی خداوند می پردازند به گونه ای که با این ارتباط، روح آنها پالایش و تسویه یافته و با احساس برطرف شدن ناپاکی ها، احساس خوشایندی در آنها پدیدار می شود. بارگاه ملکوتی حضرت معصومه «س» از جمله اماکن مقدسه ای است که همواره زائرین زیادی دارد. غنی سازی طراحی معماری- اسلامی آن بر اساس پیشینه نظری و تجربی ذیل قابل تبیین است:

#### ۲- نظریه وحدت وجود

اصطلاح وحدت وجود، اولین بار توسط ابن سبعین (عارف مصری قرن هفتم) و سپس برای اولین بار به عنوان نظریه ای مدون در عرفان نظری توسط «جامی» در قرن نهم مطرح شده است. البته آنچه در مکتب ابن عربی، می توان معادل یا ملازم نظریه وحدت وجود تلقی نمود، همان نظریه تجلی و ظهور است. بر اساس این نظریه، اشیاء مختلف با قرار گرفتن در یک مجموعه صاحب یک اسم می شوند و آن اسم نیز با اشیاء دیگر در مجموعه ای دیگر صاحب نامی واحد می شوند تا اینکه در نهایت همه اشیاء تحت نام واحد عالم قرار می گیرند. در دیدگاه عرفا، کلید اصلی حل معمای نظریه وحدت وجود را باید در مسئله تجلی و ظهور جست (۱۶). بر اساس علم عرفان، هستی منحصر در ذات متعالی خداوند است؛ ماسوی الله نمود و ظهور و تجلی او هستند؛ به این بیان خداوند متعال که هستی محض است، شدت و کمال هستی او موجب عشق به ظهور و تجلی می گردد. ذات حضرت حق عین عشق و محبت است، و محبوب ترین چیز در نزد حضرت حق، دیدن ذات خود از طریق دیدن شئون ذاتی خود است که از او به «استجلاء» (ظهور ذات حق از

به اصل و منشأ هنری و معمارانه خود بازگردد) (۵). زائران با حضور در فضایی که از زیبایی و شفافیت خاصی برخوردار باشد، دچار تحول روحی شده و به مسائلی می اندیشند که در خارج از آن به ذهن آن نمی رسد. جذابیت مکانهای مقدس و مذهبی با صفا و شادی درون در رابطه است (۶). هر اندازه مکانهای مقدس و مذهبی مبتنی بر رویکرد هایی طراحی شوند که زمینه پرواز روح زائرین را برای رسیدن به اوج معنویت و بی نهایت فراهم نماید، بیشتر بر دلهای زائرین تأثیر گذار است و گرایش زائرین را برای قرار گرفتن در آن بیشتر می کند تا جایی که به مکرر علاقه مند می شوند که به آنجا مشرف شوند و از فضای معنوی ادراک شده آن استفاده نمایند (۷). شاهد بر این ادعا، تعاریفی است که زائرینی که از مکانهای مقدس و مذهبی مثل مجموعه آستان قدس رضوی- امام رضاع) برای سایرین نقل می کنند و جالب توجه اینکه زائرین از واژه بارگاه ملکوتی زیاد یاد می کنند و این امر بیانگر این است که فضای معماری شده، از ویژگی هایی برخوردارند که می تواند با دل، قلب و روح زائران همراه شده و در سفر معنوی و انجام مراسم عبادی، شور و نشاطی که وصف ناپذیر است را ایجاد نماید. حرم حضرت معصومه (س) از اماکن بسیار مهمی است که به نظر می رسد به دلیل توسعه فضای آن لازم است مؤلفه هایی که به غنی سازی معنوی آن می انجامد باید بطور جدی تر مد نظر طراحان و معماران آن باشد تا نه تنها ارزشهای معماری اسلامی و معنوی آن خدشه دار نشود، بلکه جو معنوی در فضای معماری آن حاکمیت بیشتر پیدا نماید. معماری ایرانی در بی یافتن عمقی معنوی است و در مرکز خود به مجرد می رسد. این مفهوم نه تنها در معماری امروز ما بلکه در معماری دنیا تا ابد قابل تداوم و تکرار است (۸). بنابه جمعیت روزافزون زائرین این حرم شریفه، توسعه و گسترش فضای آن را ضروری ساخته است. لذا توسعه فضای فیزیکی آن باید مبتنی بر معماری ایرانی-اسلامی فراهم شود که قداست آنها نزد زائرین نه تنها حفظ کرده، بلکه بیشتر نماید تا حدی که دلهای بیشتری را روانه خود نماید. معماری حرم مطهر حضرت معصومه (س) و مجموعه آن که به دلیل اینکه یک مکان مقدس نزد اذهان شیعیان و مسلمین ایران و جهان است، حساسیت خاصی داشته و فراتر از اصول معماری متداول قرار دارد. اصولی که بیشتر از اینکه مبنای مهندسی و عمرانی داشته باشد، مبنای روحانی و معنوی داشته و بر پایه محاسبات شهودی قرار دارد. منظور از محاسبات شهودی، فراهم سازی منظومه ای است که از زوایایی چون ادراک معنا، تقرب به عالم وجود، ارتباط با عالم هستی، ادراک حیات معقول و حس تعلق به مکان برخوردار است و از اینرو به معمارانی نیازمند است که بتوانند بیش از پیش به زوایای یاد شده پرداخته و منظومه ای را طراحی کنند که در آن بخوبی وجود زوایای شهودی در آن نزد زائرین ادراک شود (تقی لو، ۱۳۸۸). بنابراین در نظر گرفتن زوایای شهودی مورد لزوم برای طراحی معماری حرم حضرت معصومه (س) و غنی سازی آن وابسته به ذهنی خدامحور و آخرت گرا بوده که فضایی طراحی نماید که روح انسانها در آنجا به پرواز در آید و در عالم اعلی با خدای خود به راز و نیاز و عبادت بپردازند. تحقیق حاضر تلاش کرده است تا زوایای مورد لزوم برای بهبود و غنی سازی معماری فضای حرم حضرت معصومه (س) را از نگاه استادکاران سنتی معماری و اندیشمندان معماری مورد شناسایی و مطالعه قرار دهد. گرچه مطالعات متعددی در رابطه با معماری اسلامی شده

برای ذات خود در تعینات) تعبیر می آورند، و استجلاء، تام حاصل نمی شود مگر به ظهور او در هر شأن از شئونات(۱۷).

### ۳- نظریه تعلق به مکان

از نظر سیتالو، تعلق مکانی از جنبه های روانشناختی و هویتی تفسیرپذیر است. در روانشناسی تعلق مکانی به رابطه شناختی فرد با محیط یا فضای خاص اطلاق می شود و از نظر هویتی، تعلق مکانی رابطه تعلق و هویتی فرد به محیط اجتماعی ای است که در آن زندگی می کند (۱۸)

### ۴- نظریه جاودانگی آثار (کریستوفر الکساندر)

الکساندر عظمت اثر معماری را نه در بزرگی و نو بودن آن و نه در محبوبیت معمار آن بلکه در اثری که بر ذهن کاربر خود می گذارد و در ذهن او جاودانه می شود، جستجو می کند. طبق این معنا انسان ها در آثار و اشخاصی که از خود باقی می گذارند، پس از مرگ باقی می مانند. مانند آثار هنرمندان، یا انجام تحولات تاریخی و سیاسی و یا اکتشافات علمی (۱۹).

### ۵- نظریه ادراک معنا

بر اساس نظریه، فضا هسته ی معماری است و معماران جهت طراحی نیازمند تفکر و تصور در رمزگشایی ماهیت فضا و کشف پیامهای ساطع شده از صور مادی آن هستند. اگر فضا را واجد دو ویژگی صورت و معنا بدانیم، با چیزی بیش از یک «مکان تهی» میان اجسام روبرو خواهیم بود که هم دارای وجه آشکار یعنی شکل فیزیکی و هم دارای وجه پنهان یعنی معنا می باشد و در این فرآیند سه مؤلفه ادراکی شامل انسان، فضا و رابطه بین انسان و فضا قابل بررسی است.

### ۶- نظریه عینی ارزشها

بر طبق این نظریه در اشیای موجود در محیط و یا اعمال و رفتارهای انسانی ویژگی ها یا خصوصیتی ملموس، محسوس و عینی وجود دارد که آن ها را متصف به صفت ارزش می کند. یک منظره یا اثر هنری هنگامی ارزشمند است که ویژگی های چون تعادل، هماهنگی، تناسب و یا وحدت اجزاء در آن وجود داشته باشد. با احراز و ردیابی این معیارها و احتمالاً معیارهای مشخص دیگر است که می توان درجه خلوص یک منظره یا اثر و بنای هنری را سنجید و به نوعی قضاوت و داوری مثبت دست زد. این ویژگی ها بالذات و فی نفسه و بیرون از نظر فردی و شخصی قابل ارزش و ارج اند و عقل جمعی انسان بر مطلوب بودن آن ها گواهی می دهد (۲۰).

### ۷- نظریه هدف الاهی

پرطرفدارترین و مؤثرترین تفسیر نظریه خدا محور از معنای زندگی هدف الاهی است. بر اساس این نظریه تحقق بخشیدن آزادانه و مختارانه به هدفی که خداوند برای آدمی مقرر داشته، تنها سرچشمه معنادار زندگی است. باید توجه داشت که نظریه هدف الاهی وجود جهان آخرت را برای داشتن زندگی معنادار ضروری نمی داند، یعنی بر اساس این دیدگاه، صرف تحقق بخشیدن به هدف خداوند جهت داشتن زندگی معنادار کافی است، حتی اگر جهان آخرتی وجود نداشته باشد. طرفداران این نظریه هدف الاهی درباره هدف خداوند، که می تواند به نحو یگانه ای به زندگی انسانها معنا ببخشد، اختلاف نظر دارند. برخی بر این باورند که هدف خداوند می تواند تنها منبع و منشأ قوانین اخلاقی ثابت باشد، در حالی که فقدان چنین قوانینی سبب بی معنایی زندگی می شود. عده ای دیگر از طرفداران نظریه هدف الاهی معتقدند که خلق شدن از سوی

خدا به منظور هدف و دلیل خاص، تنها راهی است که زندگی ما را از گرافه بودن می رهاوند، و افراد دیگری بر این اعتقادند که زندگی تنها در صورتی معنادار خواهد بود که از روی قصد و اراده توسط خالق ایجاد شده باشد و بنابر این کسب معنا از نوع مقوله ای است که اثر هنری به واسطه خلق از سوی هنرمندی با اراده و شعور دارا می باشد (۲۱).

### ۸- نظریه حیات معقول

استاد محمد تقی جعفری با بهره گیری از آموزه های قرآنی و دینی حیات ایده آل را حیات معقول دانسته است و آن را حیات آگاهانه ای می داند که در آن نیروها و فعالیت های جبری و جبرنمای زندگی طبیعی را با برخورداری از رشد، در مسیر هدفهای تکاملی نسبی تنظیم نموده، شخصیت انسانی را که تدریجاً در این گذرگاه ساخته می شود، وارد هدف اعلائی زندگی می نماید. این هدف اعلا، شرکت در آهنگ کلی هستی وابسته به کمال برین است. حیات معقول، عالی ترین مرتبه شناخت بوده که انسان پس از گذر از انواع شناخت در فضاهایی که قرار می گیرد، به آن دست می یابد. از اینرو حضور فضا در رشد و شناخت انسان قابل توجه است (۲۲). مطالعات (۲۳) نشان داد، تأثیر مذهب و دین بر فضا غیر قابل انکار بوده و لذا فضای معماری باید با الهام از آموزه های دینی و مذهبی به گونه ای طراحی شود که در حرکت انسان به سوی مراتب عالی شناختی مؤثر واقع گردد.

### ۹- نظریه ارتباط مراتب وجود با مراتب ادراک (ملاصدرا)

به اعتقاد ملاصدرا، سه عالم کلی وجود تحقق دارد: ۱) عالم محسوسات که همان عالم دنیا است. ۲) عالم مثال، یعنی عالم صور مقداری که عیناً نظیر عالم محسوسات است، با این تفاوت که عاری از ماده می باشد. ۳) عالم معقولات که مجرد از ماده و خواص مادی است. از طرف دیگر انسان دارای سه نوع ادراک است: ۱) ادراک حسی ۲) ادراک خیالی ۳) ادراک عقلی. انسان حقیقی است که وجود به اعتبار هر قوه ای از قوای ادراکی خود، در یکی از عوالم وجود واقع می شود، بدین گونه که با درک محسوسات، در عالم حس؛ در حال ادراک خیالی، در عالم مثال و در حال ادراک کلیات و معقولات، در عالم عقول قرار می گیرد (۲۴)

### ۱۰- نظریه اصالت ملکوت

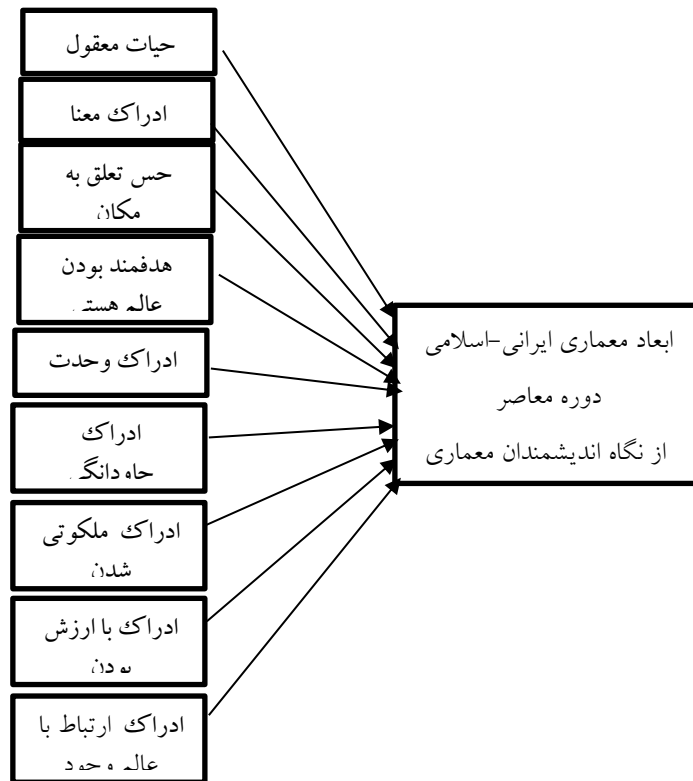
نظریه اصالت وجود ملاصدرا این است که آن چه در اشیا و موجودات عالم منشأ اثر است، «وجود» آن هاست، اما نظریه اصالت ماهیت شیخ اشراق می گوید که آن چه منشأ آثار است «ماهیت» آن هاست. نظریه اصالت ملکوت نیز می گوید آن چه منشأ اثر در اشیا است «ملکوت» اشیا است و دو مفهوم وجود و ماهیت از ملکوت اشیا انتزاع می شود؛ یعنی همان طوری که قائلان به اصالت وجود معتقدند، وجود واقعیت دارد و منشأ اثر است و ماهیت از وجود انتزاع می شود و هم چنین همان طوری که قائلان به اصالت ماهیت معتقدند، ماهیت اشیا منشأ اثر است و وجود از ماهیت انتزاع می شود، ما معتقدیم هر دو مفهوم وجود و ماهیت دو مفهوم انتزاعی هستند و آن چیزی که واقعیت اشیا است، ملکوت اشیا است و منشأ انتزاع دو مفهوم وجود و ماهیت، ملکوت است. از اینرو انسان بر اساس روح ملکوتی که دارد، اختصاصات و تعلقاتی فرا ملکی، کالبدی و زمینی دارد که در صورت حضور در فضایی که این نیاز روح ملکوتی را ترضیع نماید، متعالی می شود. در چنین فضایی، انسان به منبعی که همه چیز از اوست و بسوی اوست، وصل می شود (۲۵).

## جدول ۱. خلاصه تحقیقات تجربی صورت پذیرفته در ابعاد مورد مطالعه

عنوان تحقیق	تحلیل ابعاد معماری اسلامی
جوهر معماری اسلامی مساجد: بازتابی از هویت معنوی و مفروضات مقدس بسوی ادراک معماری اسلامی	
هویت در معماری: میراث فراموش شده معماری اسلامی در معماری و شهرسازی معاصر	
هویت و راهکارهای احیای آن در معماری معاصر ایران	
هویت در معماری ایرانی	
معماری ایرانی و ارزش های اسلامی	
مفهوم هویت و معماری در معماری معاصر	
ادراک انسان با عوامل هویت بخش در معماری	
بحران هویت در معماری معاصر ایران و بهره گیری از تجربه سایر کشورها در بازتعریف هویت معماری ایرانی-اسلامی (نمونه موردی: هند و ژاپن)	ادراک با ارزش بودن
تحقق پذیری هویت اسلامی در آثار معماری	
توضیح مؤلفه های معماری مؤثر بر مقبره های یادبود در ایران معاصر	
ارزیابی تأثیر عناصر فیزیکی مسجد از مفاهیم خرد و فلسفه	
مطالعه مفاهیم و مضامین رنگ و نور در معماری نفیس اسلامی	
نحوه بازتاب روح زمان در معماری فعلی ایران	
جاودانگی جاودانه است	
تصویر اصفهان از بهشت	
جاودانگی در آثار معماری اسلامی	ادراک جاودانگی
شاخص های مؤثر ایجاد حس خلوت و رازگونی در مساجد (نمونه موردی مسجد جامع اصفهان)	
بررسی ارتباط میان پیکربندی فضایی و حکمت در معماری اسلامی مساجد مکتب اصفهان نمونه های موردی: مسجد آقاآورد، مسجد امام اصفهان و مسجد شیخ لطف الله	
آرمانها و واقعیتهای اسلام	ادراک ارتباط با عالم وجود
رهنمودهای مربوط به مراقبت، حفاظت و ضبط گورستانهای تاریخی	
درک معماری اسلامی	
هنر اسلامی چیست؟: رابطه بین ادراک و مذهب	
تجلی عالم معنوی در تزئینات معماری صفوی، مطالعه موردی: مسجد امام اصفهان	
اماکن مقدس، اماکن مورد مناقشه زیارت مکه و مدینه به روایت از مسلمان بریتانیایی و پاکستانی	ادراک ملکوتی شدن
نگاهی پدیدارشناسانه به طراحی مناظر مقدس شهری	
ویژگی های حیات معقول به عنوان هدف متعالی انسان و راه های وصول به آن در اندیشه علامه محمدتقی جعفری	
پایداری و ارزش های مقدس	
معماری، ارزشهای و ادراک: درک رابطه بین بلاغت و واقعیت	
نقش ادیان بر معماری مساجد و کلیساها	ادراک حیات معقول
کیهان شناسی و معماری اسلامی سنتی: مطالعه معماری مبتنی بر ایده عرفانی	
طراحی مکانهای مقدس آینده	
برنامه ریزی خدمات شهری برای زائرین در پیرامون حرمهای مطهر؛ نمونه مطالعاتی: هسته مرکزی شهر قم	
تزئینات وابسته به معماری امام زاده های شهرستان دماوند استان تهران (نمونه موردی: امام زاده شمس الدین محمد (ع) دماوند)	
ارزیابی حس تعلق به مکان با تأکید بر عوامل کالبدی و محیطی در سواحل شهری (مطالعه موردی: ساحل بوشهر)	

	در جستجوی معماری سرآمد نظرفیتهای معماری معاصر ایران برای تبدیل به میراثی برای آینده
	تأثیر مؤلفه های کالبدی در حس تعلق به مکان (۳ نمونه موردی، مساجد سنتی تهران (مسجد امام خمینی (ره) و مسجد شهید مطهری)
	ساخت مکان: نقش دل‌بستگی در ایجاد حس مکان خیابان سنتی در مالزی
	حس تعلق به مکان و مذهب: مطالعه مکانهای مقدس
ادراک تعلق به مکان	مفهوم حس تعلق به مکان و عوامل تشکیل دهنده آن
	سمبولیسم در معماری مساجد
	مکان مشترک: پیوند مشترک
	تأمل بر سطوح وجودی محیط و تجلی آن در متن فرهنگی ایرانی و اسلامی (مطالعه موردی: حیاط)
ادراک هدفمند بودن عالم هستی	شناخت و تحقق هویت پایدار، ارزش ها و فلسفه هنر اسلامی در ایجاد تعالی معماری
	ترتیب جهان: برداشت از معماری، فضا و زمان
	معماری اسلامی و چشم انداز احیای آن در جهان امروز
	انعکاس معانی منبعث از جهان بینی اسلامی در طراحی معماری
	تجلی عالم مثال در طراحی فضای شهری، سیری از خیال تا واقعیت؛ مورد پژوهی: میدان قبله شهر مشهد مقدس
	حدود و ثغور ساختار فضایی معماری اسلامی در مساجد دوره صفوی (مطالعه موردی: مسجد شیخ الطفالله اصفهان)
	بررسی عناصر متحد کننده شکل در معماری ایرانی و اسلامی (مطالعه موردی: مسجد امام اصفهان)
	مفهوم وحدت در معماری: تجلی روح در مکان
	ساخت مواد: اهمیت و تأثیر آن بر معماری
	نظامهای متناسب معماری اسلامی
	حس وحدت در معماری معاصر ایران (با تأکید بر خانه دربانندی و آذربا اثر ایرج کلاتری
	تزئینات گره چینی در بناهای محله خانه بر ماسوله
ادراک وحدت	مطالعه تطبیقی نقوش گیاهی گچ بری های کاخ تیسفون با اولین مساجد ایران (مسجد جامع نائین، مسجد جامع اردستان، مسجد جامع اصفهان)
	رابطه معنا، زیبایی شکل و سازه در معماری دوران اسلامی
	درآمدی بر هویت اسلامی در معماری و شهرسازی
	تحلیل هندسی معماری مسجد شیخ لطف اهلل اصفهان جهت تعیین ارتباط هندسی نمازخانه با جلوخان ورودی بنا
	معنی نمادین رنگها در مساجد صفویه و عثمانی
	ادراک فضای سیال در مسجد جامع تبریز؛ با نگاهی به مفهوم حرکت در آراء ملاصدرا
	تبیین راهکارهای مؤثر در بکارگیری ادراکات حسی در فرایند طراحی معماری با رویکرد پدیده شناختی
	تغییر ادراک معنا از حرم امام رضا(ع) در نسبت با زمان
ادراک معنا	تبیین مولفه های معماری حاکم بر بناهای عبادی از منظر حکمی و پدیدارشناسی
	بازشناسی نظام معانی محیطی در محیطهای تاریخی با تأکید بر تحول اجتماعی مخاطبان
	معماری، هویت انسانی و محلی
	کیفیت فضا.

بر اساس مطالعات صورت پذیرفته در رابطه با پیشینه نظری و تجربی یاد شده، مدل مفهومی تحقیق به شکل ذیل ترسیم شده است:



نمودار ۱. الگوی مفهومی تحقیق در رابطه با ابعاد معماری ایرانی-اسلامی دوره معاصر از نگاه اندیشمندان معماری

آماري، با استفاده از شیوه نمونه گیری سرشماری، کلیه اساتیدی که در معماری اسلامی طرح یا مقاله ای داشته اند به تعداد ۶۷ نفر برای تحقیق انتخاب شدند. ویژگی های جمعیت شناختی پاسخگویان بر اساس جدول ذیل بوده است:

#### مواد و روش ها

روش تحقیق حاضر، توصیفی از نوع همبستگی بوده است. جامعه آماری این تحقیق شامل کلیه اساتید رشته معماری بوده که حداقل یک طرح معماری اسلامی داشته اند. به دلیل محدودیت جامعه

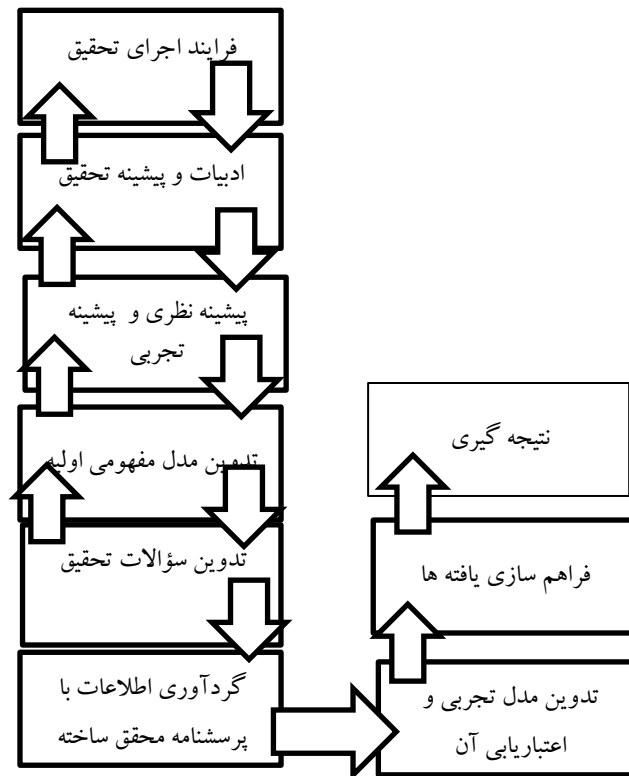
جدول ۲. ویژگی جمعیت شناختی نمونه مورد مطالعه

سابقه خدمت		مرتبه علمی			جنسیت		متغیر
بالاتر از ۱۵ سال	تا ۱۵ سال	استاد تمام	دانشیار	استادیار	مرد	زن	
۳۶	۳۱	۴	۱۶	۴۷	۳۹	۲۸	فراوانی
۴۶/۹۴	۵۳/۰۵	۲۸/۳۳	۴۰/۵۵	۳۱/۱۱	۵۱/۱۱	۴۸/۸	درصد

از پاسخگویان دارای سابقه خدمت تا ۱۵ سال و ۴۶/۹۴٪ از پاسخگویان دارای سابقه خدمت بالاتر از ۱۵ سال بودند.

نقشه فرایند تحقیق حاضر بر اساس نمودار ذیل استوار بوده است:

بر اساس جدول فوق، ۴۸/۸٪ از پاسخگویان زن، و ۵۱/۱۱٪ از پاسخگویان مرد بودند. ۳۱/۱۱٪ از پاسخگویان دارای مرتبه علمی استادیاری، ۴۰/۵۵٪ از پاسخگویان دارای مرتبه علمی دانشیاری و ۲۸/۳۳٪ از پاسخگویان دارای مرتبه علمی استادتمام بودند. ۵۳/۰۵٪



تهیه پرسشنامه استخراج شد. مقیاس آن بر حسب بر اساس پنج درجه ای لیکرت (خیلی زیاد، زیاد، متوسط، کم و خیلی کم) بوده است. با استفاده از نظرات خبرگان و اساتید فن، روایی محتوایی پرسشنامه فراهم شده است. ضریب اعتبار پرسشنامه به روش آلفای کرونباخ برابر ۰/۹۳ بدست آمد. برای تجزیه و تحلیل اطلاعات از دو سطح آمار توصیفی (فراوانی، میانگین، درصد) و سطح آمار استنباطی (آزمون کولموگوروف-اسمیرنوف برای تعیین نرمال بودن توزیع متغیرهای مورد مطالعه، آزمون همبستگی پیرسون، آزمون مدل معادله ساختاری) استفاده شد.

ابزار تحقیق، پرسشنامه شامل ۹ بُعد (ادراک در وحدت، ادراک ملکوتی شدن، ادراک حس تعلق به مکان، ادراک جاودانگی، ادراک هدفمند بودن عالم هستی، ادراک ارتباط با عالم وجود، ادراک با ارزش بودن، ادراک معنا، و ادراک حیات معقول) و ۲۵۲ مؤلفه بوده است. با مراجعه به پایگاههای معتبر داخلی (مگ ایران<sup>۱</sup>، ایران داک<sup>۲</sup>، اس آی دی<sup>۳</sup>، نورمگس<sup>۴</sup>) مقالات سالهای ۱۳۷۹-۱۳۹۸ و پایگاههای معتبر خارجی (ساینس دایرکت<sup>۵</sup>، پروکوئست<sup>۶</sup>، الزویر<sup>۷</sup>، امرالد<sup>۸</sup>، اشپرینگر<sup>۹</sup>، سیج پایلیکیشن<sup>۱۰</sup>) مقالات سالهای ۲۰۲۰-۲۰۰۲ مورد بررسی و مطالعه قرار گرفت و مؤلفه های مرتبط با تحلیل معماری ایرانی-اسلامی برای

جدول ۳. آزمون کولموگوروف-اسمیرنوف برای تعیین نرمال بودن توزیع متغیرهای مورد مطالعه

متغیر	سطح معنی داری	مقدار خطا	نتیجه گیری
ادراک در وحدت	۰/۳۴۵	۰/۰۵	نرمال است
ادراک ملکوتی شدن	۰/۲۱۸	۰/۰۵	نرمال است
ادراک حس تعلق به مکان	۰/۲۸۳	۰/۰۵	نرمال است
ادراک جاودانگی	۰/۲۷۷	۰/۰۵	نرمال است
ادراک هدفمند بودن عالم هستی	۰/۳۱۱	۰/۰۵	نرمال است
ادراک ارتباط با عالم وجود	۰/۳۸۲	۰/۰۵	نرمال است
ادراک با ارزش بودن	۰/۲۵۹	۰/۰۵	نرمال است
ادراک معنا	۰/۳۶۵	۰/۰۵	نرمال است
ادراک حیات معقول	۰/۲۷۸	۰/۰۵	نرمال است

6. Proquest

7. Elsevier

8. Emerald

9. Springer

10. Sage publication

1. Magiran

2. Iran doc

3. SID

4. Normags

5. Science Direct

۱. بین ادراک وحدت، ادراک ارزش بودن، ادراک ملکوتی شدن، ادراک حس تعلق به مکان، ادراک جاودانگی، ادراک معنا، ادراک عالم وجود، ادراک هدفمند بودن عالم هستی، ادراک حیات معقول و بهبود کیفیت معماری ایرانی-اسلامی با تکیه بر حرم حضرت معصومه(س) همبستگی مثبت وجود دارد.

نتایج آزمون کولموگروف-اسمیرنوف برای بررسی نرمال یا غیرنرمال بودن توزیع داده‌ها، نشان داد که مقدار سطح معنی‌داری همه متغیرها بزرگتر از مقدار خطا (۰/۰۵) است، لذا نتیجه گرفته می‌شود که ابعاد متغیرهای مورد مطالعه از توزیع نرمال پیروی می‌کنند.

۱۱ - فرضیه اول تحقیق

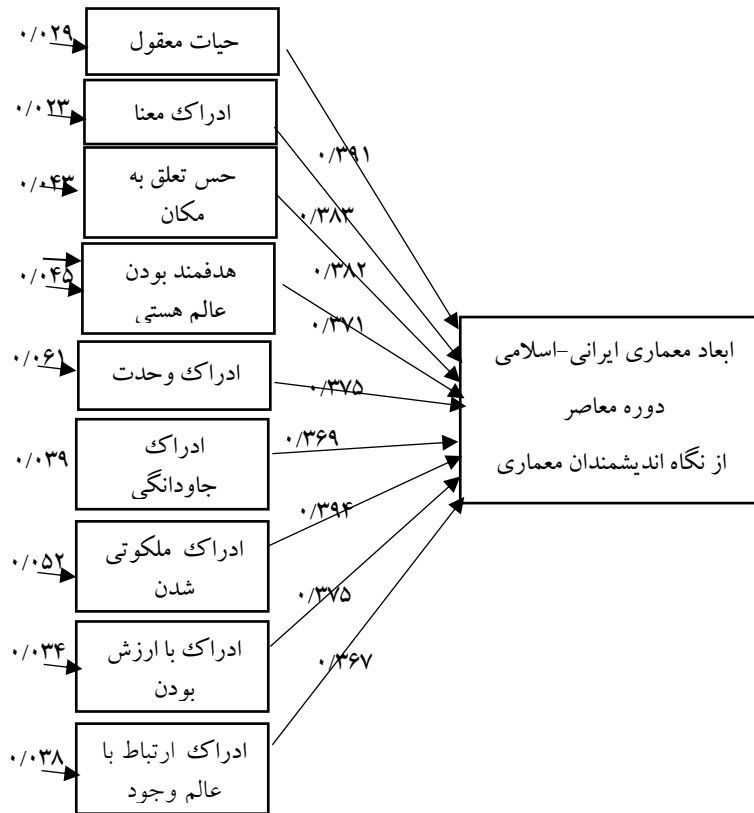
جدول ۴. ضریب همبستگی و مجذور ضریب همبستگی چندگانه پیش بینی بهبود کیفیت معماری ایرانی-اسلامی با تکیه بر حرم حضرت معصومه(س) بر اساس ابعاد نه گانه

sig	F	$\Delta R^2$	$R^2$	R	sig	t	$\beta$	Sted.error	$\beta$
									مرحله اول
۰/۰۰۱	۲۴/۲۱۸	۰/۵۶۲	۰/۳۳۴	۰/۵۷۸	۰/۰۰۱	۱۱/۳۲۶	۰/۴۱۸	۰/۳۵۲	۱/۴۳۵
					۰/۰۰۱	۷/۵۷۲		۰/۴۰۳	۰/۳۶۲
									مرحله دوم
۰/۰۰۱	۳۱/۴۵۵	۰/۵۸۳	۰/۴۲۵	۰/۶۵۲	۰/۰۰۱	۱۶/۲۵۴	۰/۵۳۲	۰/۶۲۴	۱/۵۶۷
					۰/۰۰۱	۸/۳۳۵		۰/۵۷۳	۰/۷۳۸
									مرحله سوم
۰/۰۰۱	۱۵/۳۹۴	۰/۴۹۸	۰/۶۰۲	۰/۷۷۶	۰/۰۰۱	۵/۲۴۲	۰/۵۶۸	۰/۴۲۹	۱/۳۶۲
					۰/۰۰۱	۴/۳۸۵		۰/۳۵۴	۰/۴۲۸
									مرحله سوم
۰/۰۰۱	۲۳/۴۸۷	۰/۵۲۹	۰/۲۹۴	۰/۵۴۲	۰/۰۰۱	۱۵/۸۷۳	۰/۶۳۷	۰/۲۹۸	۱/۳۲۸
					۰/۰۰۱	۱۲/۳۷۳		۰/۵۱۴	۰/۵۳۷
									مرحله سوم
۰/۰۰۱	۱۲/۸۷۲	۰/۶۸۷	۰/۵۸۰	۰/۷۶۲	۰/۰۰۱	۱۹/۳۸۷	۰/۵۷۳	۰/۷۷۳	۱/۳۷۷
					۰/۰۰۱	۵/۵۸۴		۰/۴۶۲	۰/۵۱۲
									مرحله سوم
۰/۰۰۱	۸/۷۹۳	۰/۷۴۴	۰/۵۸۸	۰/۷۶۷	۰/۰۰۱	۲۱/۳۸۲	۰/۶۰۴	۰/۳۴۶	۱/۹۰۲
					۰/۰۰۱	۷/۴۸۰		۰/۵۴۷	۰/۵۷۲
									مرحله سوم
۰/۰۰۱	۱۰/۳۲۸	۰/۸۳۵	۰/۳۸۹	۰/۶۲۴	۰/۰۰۱	۱۴/۳۸۳	۰/۵۳۴	۰/۴۱۵	۱/۲۷۷
					۰/۰۰۱	۲۵/۸۷۵		۰/۸۴۳	۰/۵۳۱
									مرحله سوم
۰/۰۰۱	۵/۸۲۶	۰/۵۶۲	۰/۳۵۲	۰/۵۹۴	۰/۰۰۱	۱۲/۶۴۸	۰/۴۸۶	۰/۳۲۷	۱/۷۹۵
					۰/۰۰۱	۱۸/۳۷۶		۰/۵۹۶	۰/۷۶۳
									مرحله سوم
۰/۰۰۱	۷/۳۵۷	۰/۴۸۸	۰/۵۴۴	۰/۷۳۸	۰/۰۰۱	۱۷/۶۳۲	۰/۶۸۷	۰/۷۴۳	۱/۴۹۲
					۰/۰۰۱	۸/۸۷۵		۰/۵۲۴	۰/۷۶۴

به تنهایی ۳۳ درصد، ادراک با ارزش بودن ۴۲ درصد، ادراک ملکوتی شدن ۶۰ درصد، ادراک حس تعلق به مکان ۲۹ درصد، ادراک جاودانگی ۵۸ درصد، ادراک معنا ۵۹ درصد، ادراک عالم وجود ۳۹ درصد، ادراک هدفمند بودن عالم هستی ۵۹ درصد، و ادراک حیات معقول ۵۴ درصد واریانس بهبود کیفیت معماری ایرانی-اسلامی با تکیه بر حرم حضرت معصومه(س) را تبیین می‌کند.

بر اساس یافته های جدول فوق، بین ادراک وحدت، ادراک ارزش بودن، ادراک ملکوتی شدن، ادراک حس تعلق به مکان، ادراک جاودانگی، ادراک معنا، ادراک عالم وجود، ادراک هدفمند بودن عالم هستی، ادراک حیات معقول و بهبود کیفیت معماری ایرانی-اسلامی با تکیه بر حرم حضرت معصومه(س) در سطح  $P < 0.05$  همبستگی مثبت و معناداری وجود دارد. نیز یافته های جدول فوق نشان داد، ادراک وحدت

۱۲- فرضیه دوم تحقیق  
الگوی پیشنهادی تحقیق در رابطه با بهبود کیفیت معماری ایرانی- اسلامی با تکیه بر حرم حضرت معصومه(س) از تناسب مطلوبی برخوردار است.



نمودار ۲. الگوی تجربی تحقیق در رابطه با ابعاد معماری ایرانی-اسلامی دوره معاصر از نگاه اندیشمندان معماری

ادراک ارتباط با عالم وجود، ادراک با ارزش بودن، ادراک معنا، حیات معقول ( بوده است. الگوی تجربی آزمون شده بیانگر آن است که برای بهبود طراحی معماری ایرانی- اسلامی حضرت معصومه(س) می توان با توجه به عوامل هفتگانه در این الگو، گامهای مؤثری به این منظور برداشت.

بر اساس نمودار فوق، الگوی تجربی تحقیق در رابطه با بهبود معماری ایرانی-اسلامی حضرت معصومه(س) از نگاه اندیشمندان معماری شامل ۹ بُعد (ادراک در وحدت، ادراک ملکوتی شدن، ادراک حس تعلق به مکان، ادراک جاودانگی، ادراک هدفمند بودن عالم هستی،

جدول ۵. روابط بین متغیرهای پژوهش در مدل معادلات ساختاری

نتیجه	t	خطا	ضریب تأثیر	روابط بین متغیرها (هر متغیر ← بهبود طراحی معماری ایرانی-اسلامی)
+	۴۳/۰۷	۰/۰۶۱	۰/۳۷۵	ادراک در وحدت
+	۲۶/۱۵	۰/۰۵۲	۰/۳۹۴	ادراک ملکوتی شدن
+	۳۹/۲۶	۰/۰۴۳	۰/۳۸۲	ادراک حس تعلق به مکان
+	۲۷/۳۲	۰/۰۳۹	۰/۳۶۹	ادراک جاودانگی
+	۴۱/۱۱	۰/۰۴۵	۰/۳۷۱	ادراک هدفمند بودن عالم هستی
+	۲۸/۷۲	۰/۰۳۸	۰/۳۸۶	ادراک ارتباط با عالم وجود
+	۴۲/۳۵	۰/۰۳۴	۰/۳۶۷	ادراک با ارزش بودن
+	۲۶/۳۴	۰/۰۲۳	۰/۳۸۳	ادراک معنا
+	۱۹/۱۳	۰/۰۲۹	۰/۳۹۱	یات معقول

فوق، بیشترین ضریب تأثیر مربوط به بُعد ملکوتی شدن (۰/۳۹۴)، و کمترین ضریب تأثیر مربوط به بُعد ادراک باارزش بودن بوده است.

بر اساس یافته های جدول ۵، اثر تمام متغیرهای پژوهش بر بهبود طراحی معماری ایرانی-اسلامی در سطح  $P < 0/05$  معنادار بوده و میزان آن در جدول ۲ مشخص شده است. بر اساس یافت های جدول

جدول شماره ۶. برازندگی الگوی تجربی تحقیق در رابطه با ابعاد معماری ایرانی-اسلامی دوره معاصر از نگاه اندیشمندان معماری		
نتیجه	برآورد	مقادیر قابل قبول
تأیید	۰/۹۵	بالاتر از ۰/۹
تأیید	۰/۹۰	بالاتر از ۰/۹
تأیید	۰/۰۶۲	کمتر از ۰/۰۸
تأیید	۲/۴۳	کمتر از ۳
۹۴		

ادراک ملکوتی بودن اماکن مذهبی و مقدس نزد زائران، بر روحیه آنها بطور شگرفی اثر گذار است تا حدی که آنها را بنابه وسعت درک، متحول می سازد. مکانهای مقدس و آستانهای متبرکه، جایی هستند که افراد با قرار گرفتن در آنجا به حدی از روحیه معنوی دست می یابند که ارتباط آنها را با معبود و خالق خویش نزدیکتر می کند. در تأیید اهمیت ادراک ملکوتی بودن زائران با حضور در مکانهای مقدس، می توان به تحقیقات متعددی استناد کرد که در اینجا به دو نمونه ارجاع داده می شود: مطالعات پیترز<sup>۱</sup> نشان داد، روحیه مسلمانان با حضور در مکه و مکانهای مقدس به سر حد متعالی شدن ارتقاء می یابد تا حدی که احساس ملکوتی شدن به آنها دست می دهد و حس نزدیک شدن به پروردگار خود را درک می کنند.

مطالعات چارلز<sup>۲</sup> بیانگر آن است که معماری و معنویت باید به گونه ای در هم بیامیزند که تجلی گر معانی دینی و مذهبی بوده و روحیه افراد را تلطیف نماید و به این منظور باید مشتمل بر سازه های متفاوتی باشد که مفاهیم و مضامین معنوی و روحانی را نزد افراد متبلور می کند.

چنانکه بیان شد، بر اساس یافته های بدست آمده، ادراک معنا، از شاخصه ها مهم معماری ایرانی-اسلامی برای حرم مقدسه حضرت معصومه(س) است. هنرمندان ایرانی از دیرباز سعی کرده اند تا از ماده ای بیجان و کم ارزش به معنا و معنایی عرفانی دست پیدا کنند، زیرا «هنر در بینش اسلامی شرافت بخشیدن به ماده است». گرچه آثار و نشانه های معماری که مبتنی بر شاخصه های تزئینی و مفهومی معماری اسلامی است در جای جای این مکان مقدس قابل مشاهده است و شاهکارهای معماری با سابقه ای هویت دار از ویژگی های آن است که بخشی از این هویت در آرایه های معماری اتفاق می افتد. برای مثال کتیبه های آن به معنای نوشته ها است که آیاتی و اشعاری بر آن نوشته شده و یا بخشی از کاشی کاری ها را شامل می شود. بخشی از کتیبه ها، نقش و نگارهایی است که در جاهای مختلف و در اندازه های مختلف و به اشکال متنوع و نقاشی های خاصی ترکیب شده و هر کدام با هنرنمایی های خود پیامی خاص را برای مخاطبان دارد و حاوی معارف دینی و مضامین قرآنی

بر اساس یافته های جدول ۶،  $GFI=0/95$ ،  $RMSEA=0/062$ ،  $\chi^2=329/18$ ،  $df=93$ ،  $P(value)=0/0001$ ،  $AGFI=0/90$ ، بوده و بیانگر این است که مدل مورد مطالعه از برازش نسبتاً مطلوبی برخوردار بوده است. هر چه (RMR) برای مورد آزمون به صفر نزدیک باشد، مدل برازش بهتری دارد. شاخص GFI و AGFI که توسط جازز کاگ و سوربوم (۱۹۸۹) ارائه شده اند، تحت تأثیر حجم نمونه قرار نمی گیرند، و مقدار این دو شاخص باید بزرگتر از ۰/۹۰ باشد تا مدل مورد نظر پذیرفته شود (هومن، ۱۳۹۴). به هر حال تمامی مشخصه برازندگی مدل در سطح قابل قبولی هستند.

#### نتیجه گیری

معماری ایرانی-اسلامی و توسعه آن، موجب غنی سازی هویت فرهنگی، دینی و البته هنری است. بنا به مطالعات شکار نیری و قلی پور از مشخصه ی شهر اسلامی با معماری بناها و بقاع متبرکه است، به طوری که در جهان اسلام، اصلی ترین هویت اسلامی شیعه در سایه ی وجود اماکن مقدسی چون مقابر امامان شیعه پدیدار شده است. لذا طراحی معماری فضای اماکن مقدس و زیارتی از اهمیت ویژه ای برخوردار بوده زیرا همواره مورد زائران و گردشگران دینی و مذهبی بوده است. این در حالی است که نوع طراحی و اختصاصاتی که بر آن مترتب است، تأثیرات شگرفی بر روحیه و نگرش زائران و مراجعه کنندگان آن دارد. هدف تحقیق حاضر، مدل یابی معادلات ساختاری ابعاد و مؤلفه های معماری ایرانی-اسلامی دوره معاصر از نگاه معماری (نمونه موردی؛ حرم حضرت معصومه(س)) بوده است. در پاسخ به سؤال اول تحقیق، نتایج نشان داد، ابعاد مورد مطالعه با بهبود کیفیت معماری ایرانی-اسلامی با تکیه بر حرم حضرت معصومه(س) همبستگی مثبت داشته است و البته در این میان، پرتیب ابعاد ادراک ملکوتی شدن، ادراک معنا، ادراک حیات معقول، و ادراک جاودانگی بیشترین رابطه را با بهبود و غنی سازی معماری ایرانی-اسلامی با تکیه بر حرم حضرت معصومه(س) داشته است.

<sup>2</sup>. Charles

<sup>1</sup>. Peters

## References

1. Hilan Brand, Robert. (2001). *Islamic Architecture*. Translated by Baqer Ayatollah Zadeh Shirazi, Tehran: Rozaneh Publishing.
2. Taqvaei, Massoud, Mousavi, Seyed Ali; Gholami Bimorgh, Younes. (2010). An Analysis on the Development of Religious Tourism, *Humanities Quarterly*; Year 10; Issue 31
3. Firoozan, Mehdi. (1378). Islamic art as divine knowledge. In the Proceedings of the First Conference on Religious Art: The Secret of Religious Art, edited by Mehdi Firoozan. Tehran: Soroush
4. Shariat, Zahra. (2007). Inscription decorations of the Holy Throne of Qom, two quarterly journals of *Islamic Art Studies*, No. 7, pp. 110-89.
5. Salari, Sougal; Mohammadi, Behzad; Piri, Saeed (1392). An Analytical Study of Transparency and Emphasis on Reducing Material and Increasing Space in Some Valuable Examples of Iranian Architecture, *Haft Hesar Urban Research*, No. 4, First Year, Summer, pp. 81-71.
6. Shekari Nairi, Javad; Gholipour, Leila. (2013). The role of architecture in holy shrines and shrines in the manifestation of the Islamic city (case study of Kashan), the first national conference on urban planning and architecture over time, Qazvin, Imam Khomeini International University
7. Rezaei Nodooshan, Mohammad; Daneshpour, Seyed Abdul Hadi; Behzadfar, Mustafa. (1398). The evolution of the shrine of Imam Masoumeh (PBUH) with emphasis on the hierarchy of entry (arrival) from the Safavid period to the Qajar period, two scientific-research quarterly journals of *Iranian architectural studies*, No. 16, autumn and winter, pp. 104-81.
8. Diba, Darab (1387). *Iranian Architecture Today*, *Journal of Architecture and Urban Planning*, 54 and 55.

است. ولی با این حال بازسازی نقاط کم رنگ شده، تحلیل رفته و ضعیف شده نیازمند ترمیم، تکمیل و بازسای است. فراهم کردن فضایی آرام و سرشار از معنویت در آستان مقدس حضرت معصومه (س) می تواند موجب ادراک بهتر و قوی تر اصول دینی و مذهبی نزد زائرین شود تا حدی که گستره ای از ارزشهای نظام ایدئولوژی اسلامی را در آنها درونی سازد و لذا زائرین را دچار تحول معنوی کند (۲۶). بدین صورت ادراک زائرین حرم مطهر به لحاظ معنایی متبلور شده و توسعه می یابد. بنابه مطالعات (۲۷) دو دیدگاه کلی در زمینه تزئینات وابسته به معماری وجود دارد یکی مبتنی بر عملکرد ظاهری و دیگری مبتنی بر عملکرد معنایی و محتوایی تزئینات است. به هر حال در حوزه معماری بناهای عبادی نیز نکات مشترکی وجود دارد که نشانگر وجود حکمت در اندیشه معماران و آثار آنها است.

بر اساس یافته های تحقیق، از شاخصه های مهمی که در طراحی معماری اماکن مقدس و مذهبی باید مورد توجه قرار گیرد، توسعه ادراک حیات معقول است. ادراک حیات معقول وابسته به فضای خلوت و ارتباط روحانی با معبود است که آدمی را از قیدوبند اسارت دنیای فانی و منیت های وجودی می رهاوند و او را وارد عرصه ای روحانی می کند که رهای از هرگونه مادیتی، مملو از آرامش و بصیرت است، ملجأی که اثری از منیتها در آن نیست و همه هرچه هست اوست. مقصود اصلی آفرینش، انسان تلقی می گردد. در قرآن و سخنان معصومین (ع)، خصوصاً نهج البلاغه، تفسیر و توجیه زندگی انسانی و ارائه راه کارهای منطقی در جهت تحول و حرکت تکاملی انسان و ورود وی به حیات طیبه، به طور کاملاً بنیادین و اصیل، توضیح داده شده و مورد توجه قرار گرفته است. استاد محمد تقی جعفری با بهره گیری از آموزه های قرآنی و دینی حیات ایده آل را حیات معقول دانسته است و آن را حیات آگاهانه ای می داند که در آن نیروها و فعالیت های جبری و جبرنمای زندگی طبیعی را بابرخورداری از رشد آزادی شکوفا در اختیار، در مسیر هدفهای تکاملی نسبی تنظیم نموده، شخصیت انسانی را که تدریجاً در این گذرگاه ساخته می شود، وارد هدف اعلائی زندگی می نماید.

بر اساس یافته های تحقیق، از شاخصه های مهمی که در طراحی معماری اماکن مقدس و مذهبی باید مورد توجه قرار گیرد، توسعه ادراک جاودانگی است. به نقل از، ایمان به مرگ است که جستجو برای یافتن اصول جاودانگی در ساختن و آفریدن را معنادار می کند؛ زیرا جاودانگی را قدرت می بیند و معماری تجسم آن قدرت است و انسان به این وسیله از ناتوانی به قدرت می رسد. در واقع انسان که حضور خود را در دنیای مادی کوتاه و اندک می بیند تلاش می کند با آفریدن آثار جاودانه خود را جاودانه کند. شاهکارهای معماری علاقه انسانها به بی زمانی و تازگی همیشگی را به نمایش می گذارد. آثاری که گویی اکنون زاده شده است و در بعد بی زمانی به سر می برد. این آثار، ویژگیهایی دارند که آنها را از آثار مشابه متمایز می سازد و آن ویژگی ها عبارتند از: ماندگاری، جاودان بودن، عامیانه و مردمی بودن (هنرپسینی)، پاسخدهی به نیازهای فرازمانی، و فرا مکانی انسان.

of Aref and Hakim, publisher; Fajr Publications, first edition, December.

18. Falahat, Mohammad Sadegh; Noah, Samira (2012). The nature of signs and its role in promoting the sense of place of architectural space ", in Scientific-Research Journal of Fine Arts-Architecture and Urban Planning, Volume 17, Number 1, University of Tehran, Tehran.

19. Reichenbach, Bruce; Huxer, William; Peterson, Michael Todd; Bazinger, David (1390). Religious Wisdom and Belief, An Introduction to the Philosophy of Religion, translated by Ibrahim Soltani, and Ahmad bin Mohammad Mehdi Naraghi, New Plan Publishing.

20. Hosseini, Seyed Baqer; Kameli, Mohsen. (2014). The effect of key elements of architecture of traditional and modern mosques in Iran on the minds of children, Islamic Architecture Quarterly, First Year, Second Issue, Spring, pp. 160-147.

21. Metz, T. (2001). The concept of a meaningful life. American Philosophical Quarterly, 38(2), 137-153.

22. Jafari Tabrizi, Mohammad Taghi. (1393). Research in the philosophy of science; Edited by Abdullah Nasri; Ch 5, Tehran: Institute for Compiling and Publishing the Works of Allameh Jafari.

23. Khaki, A., & Sadeghi, H. A. (2020). Investigating the Effect of Religious and Islamic Teachings on the Calmness and Mental Health in Educational Spaces. Journal of Religion and Health.

24. Arshad Riahi, Ali; Velaya, Safia. (2011). The relationship between the existence of perceptions in terms of Mulla Sadra, Quarterly Journal of Philosophy and Word (Islamic Studies), Volume 43, 2000, 2/86, Spring and Summer, Pp. 45 9.

25. Sairfianpour, Zahra; Lavafi, Mahkameh (1396). Effective indicators of creating a sense of privacy and secrecy in mosques (case study of Isfahan Grand Mosque), Negarineh (Islamic Art) Bi-

9. Shidaneh Marid, Mirza Ali; Saremi, Hamidreza. (2015). The effect of physical components on the sense of belonging to the place (2 case studies, traditional mosques of Tehran (Imam Khomeini Mosque and Shahid Motahari Mosque), International Conference on Architecture, Urban Planning, Civil Engineering, Art and Environment Future horizons, looking to the past

10. Nasr, Seyed Hossein. (1991). Immortality and Art (collection of articles), Seyed Mohammad Avini, Barg, Tehran.

11. Nasrallah, Peyman. (1394). The role of God-centered design in the future works of Muslims, 2nd International Conference on Research in Science and Technology, Turkey-Istanbul, 24 March.

12. Goodarzi Soroush Mohammad Mehdi; Haji Babaei, Ismail. (2012). Immortality in the works of Islamic architecture, the second national conference on architecture and identity with a focus on Iranian Islamic housing, Hamadan, Sama Cultural and Educational Center Hamadan

13. Quds Vali, Maryam. (2014). Iranian architecture and Islamic values, the first national conference in search of the city of tomorrow and the analysis of concepts and examples in the Islamic-Iranian city, Tehran, Diba Ofogh Raya Company.

14. Qaraati, H. (2015). Identity in Iranian Architecture, National Conference on Iranian-Islamic Architecture and Urbanism

15. Khakzand, Mehdi; Ghorbanzadeh, Davood. (2016). "Phenomenological view of the design of sacred urban landscapes", two quarterly journals of urban landscape research, third year, No. 5, spring and summer, pp. 25-25.

16. Zabihi, Mohammad (1385). Divine Providence from the Perspective of Ibn Sina and Mulla Sadra, Quarterly Journal of Philosophical-Theological Research, Volume 7, Number 27, pp. 114-85.

17. Hassanzadeh Amoli, Hassan (1362). The treatise of unity from the point of view

Quarterly, Volume 4, Number 13, Spring and Summer, pp. 84-66.

26. Bakhshi, Morteza. (2016). A Study of Competence Components in Value-Based Organizations (Case Study: Deputy of Sacred Places of Razavi Shrine), Master Thesis in Religious Sacred Management, Imam Reza International University, Winter.

27. Maki Nejad, Mahdi (1387). History of Art in the Islamic Period of Architectural Decorations, Tehran: Samt.