

## Designing a Psychological Capital Management Model from an Islamic Perspective with the Meta-Combined Method

### ARTICLE INFO

*Article Type*  
*Research Article*

#### Authors

Ali Shariatmadar Tehrani<sup>1</sup>  
Mahdi Kheirandish<sup>2\*</sup>  
Mohammad Javad Taghi Pourian<sup>3</sup>  
Davood Kia Kojouri<sup>4</sup>

#### How to cite this article

Ali Shariatmadar Tehrani, Mahdi Kheirandish, Mohammad Javad Taghi Pourian, Davood Kia Kojouri, Designing a Psychological Capital Management Model from an Islamic Perspective with the Meta-Combined Method, *Journal of Islamic Life Style Centeredon Health*, 2021:5(4): 144-161.

1. Management Department, Chalous Branch, Islamic Azad University, Chalous, Mazandaran, Iran.
2. Department of Management, Shahid Sattari University of Aeronautical Sciences and Technology, Tehran, Iran (Corresponding Author).
3. Management Department, Chalous Branch, Islamic Azad University, Chalous, Mazandaran, Iran.
4. Management Department, Chalous Branch, Islamic Azad University, Chalous, Mazandaran, Iran.

\* Correspondence:  
Address:  
Phone:  
Email: kheirandish@ssau.ac.ir

#### Article History

Received: 2021/12/30  
Accepted: 2022/03/06

### ABSTRACT

**Purpose:** Objective: The purpose of this study is to deduce a model of effective and influential factors as well as the dimensions of psychological capital management from an Islamic perspective with a method that combines a variety of meta-study methods.

**Materials and Methods:** In the present study, the researcher uses the systematic and meta-combined review method to analyze the results and findings of previous researchers and performs the seven steps of the Sandlowski and Barroso method by identifying three factors. To manage psychological capital from an Islamic perspective, it has categorized its conceptual model. Out of 120 studies, 90 studies were excluded and 30 studies were selected for data analysis. Finally, for the factors influencing and influencing psychological capital from the Islamic point of view, three factors of beliefs, ethics and paying attention to the rules were classified based on Quranic verses. , 4 components were discovered for the dimension of beliefs and 3 components for paying attention to the rulings. Twelve components were discovered for the influential factors of psychological capital management for the ethics dimension, four dimensions for the beliefs dimension, and three components for paying attention to the rulings. Also, the dimensions of psychological capital management from the perspective of Islam in the friend of theology and self-knowledge were considered. 13 factors were considered for the self-knowledge dimension and 12 factors for the theology dimension.

**Findings:** Considering the above results, it can be said that considering the breadth of humanities and the intertwining of psychological components, the present study does not claim that all influential, influential factors and dimensions of capital Has explained and recognized psychology from the perspective of Islam.

**Conclusion:** However, due to the obvious gap in the subject, it has taken a step in the field of identifying and explaining psychological capital from the perspective of Islam.

**Keywords:** Psychological Capital, Islamic Perspective, Meta-Composition

## طراحی الگوی مدیریت سرمایه روان‌شناختی از

## دیدگاه اسلامی با روش فراترکیب

تاریخ دریافت: ۱۴۰۰/۱۰/۰۹

تاریخ پذیرش: ۱۴۰۰/۱۲/۱۵

\*نویسنده مسئول: kheirandish@ssau.ac.ir

## مقدمه

در گذشته رویکرد بسیاری از روان‌شناسان و پژوهشگران رفتار‌سازمانی بر بررسی نقاط ضعف کارکنان و آسیب‌شناسی رفتارهای آنان به‌منظور ارائه راه‌کارهای مناسب برای کاهش نقاط ضعف آنان متمرکز بود و به توانمندی‌ها و جنبه‌های مثبت رفتار کارکنان توجهی نمی‌شد، ولی با ظهور نهضت روان‌شناسی مثبت‌گرا در دهه ۱۹۹۰، این رویکرد به سوی مثبت‌گرایی و تأکید بر جنبه‌های مثبت رفتاری تغییر جهت داد و رویکردهای رفتار‌سازمانی مثبت‌گرا و سرمایه روان‌شناختی مطرح گردید (۱).

مدیریت سرمایه روان‌شناختی رویکرد جدیدی است که حدود یک دهه قدمت در عرصه مدیریت منابع انسانی دارد، به ویژه در کشور ما نیز ادبیات بسیار محدودی تاکنون در این زمینه در طی ۳ سال اخیر ایجاد شده است. با این حال، به نظر می‌رسد در خصوص این رویکرد جدید در کشور با سه مشکل مواجه هستیم: ۱- عدم آشنایی مدیران و رهبران منابع انسانی با این رویکرد و دستاوردهای بالقوه آن، ۲- عدم مهارت مدیران و رهبران منابع انسانی در پیاده‌سازی استراتژی توسعه سرمایه روان‌شناختی در سازمان و ۳- خو گرفتن مدیران با رویکردهای سنتی منفی‌گرایانه مبتنی بر حل مسئله و ارائه بازخورد منفی به کارکنان که در واقع یکی از چالش‌های عمده نگاه بومی است (۲). در اکثر ادیان به ویژه ادیان آسمانی به گونه‌ای راه و رسم زندگی در قالب برنامه‌های مدون به مردم ابلاغ شده است. به ویژه دین اسلام که به عنوان آخرین و کامل‌ترین دین، این دستورات را در قالب آیات قرآنی به کمال رسانده است. اسلام به دلیل توجه به این نیازها و متناسب بودنش با فطرت آدمی دستورات مدونی را در قالب آیات قرآنی برای نجات بشر صادر فرموده است. قرآن با سه مقوله اخلاقی، احکام و عقاید برای هدایت و تعالی انسان نازل شده و هر سه با بهداشت روان و جسم بشر ارتباط دارد و نمی‌توان سلامتی جسم و روان را از احکام و اخلاق جدا کرد. لذا سرمایه روان‌شناختی و کارکردهای آن در دین اسلام برای بهبود زندگی بشر پر اهمیت است (۳).

از سوی دیگر دیدگاه و سبک زندگی اسلامی را می‌توان تلاش در جهت یافتن یک امر قدسی، ایجاد معنا و مفهوم، باور قوی در جهت کمک به دیگران و انگیزه‌های درونی و بیرونی دانست؛ در حقیقت با پذیرفتن سازه معنویت به‌عنوان سازه بالقوه سرمایه روان‌شناختی انتظار می‌رود چنین ابعادی بیانگر نقشی باشد که معنویت در سرمایه روان‌شناختی ایفا می‌کند. خداوند قدرت مقابله با مشکلات را در وجود بشر به امانت گذارده است و مهم‌تر، استفاده از این نیروی عظیم و تجربه‌اندوزی از ناکامی‌هاست. پیشوایان دین به ما آموخته‌اند که در سخت‌ترین شرایط زندگی نباید از مشکلات فرار کرد و روح امیدواری را از دست داد که این همان مدیریت سرمایه روان‌شناختی است. پس انتظار می‌رود افرادی که سبک زندگی آنها مبتنی

علی شریعتمداری طهرانی<sup>۱</sup>

گروه مدیریت، واحد چالوس، دانشگاه آزاد اسلامی، چالوس، مازندران، ایران.

مهدی خیراندیش<sup>۲\*</sup>

گروه مدیریت، دانشگاه علوم و فنون هوایی شهید ستاری، تهران، ایران (نویسنده مسئول).

محمد جواد تقی پوریان<sup>۳</sup>

گروه مدیریت، واحد چالوس، دانشگاه آزاد اسلامی، چالوس، مازندران، ایران.

داود کیا کجوری<sup>۴</sup>

گروه مدیریت، واحد چالوس، دانشگاه آزاد اسلامی، چالوس، مازندران، ایران.

## چکیده

**هدف:** هدف پژوهش حاضر، استنتاج مدلی از عوامل موثر و عوامل تأثیر پذیر و همچنین ابعاد مدیریت سرمایه روان‌شناختی از دیدگاه اسلامی با روش فراترکیب از انواع روش‌های فرامطالعه است. **مواد و روش‌ها:** در پژوهش حاضر، پژوهشگر با به‌کارگیری روش مرور نظام‌مند و فراترکیب، به تحلیل نتایج و یافته‌های پژوهشگران پیشین می‌پردازد و با انجام گام‌های هفت‌گانه روش ساندلوسکی و باروسو با شناسایی ۳ عامل برای مدیریت سرمایه روان‌شناختی از دیدگاه اسلامی مدل مفهومی آن را دسته‌بندی کرده است. از میان ۱۲۰ مطالعه، ۹۰ مطالعه حذف و ۳۰ پژوهش برای تجزیه و تحلیل اطلاعات انتخاب شد. در نهایت، برای عوامل تأثیر پذیر و تأثیرگذار بر سرمایه روان‌شناختی از دیدگاه اسلامی سه عامل اعتقادات، اخلاقیات و توجه به احکام بر اساس آیات قرآن دسته‌بندی شد که برای عوامل تأثیرگذار بر مدیریت سرمایه روان‌شناختی اسلامی برای بُعد اخلاقیات ۵ مولفه، برای بُعد اعتقادات ۴ مولفه و برای توجه به احکام ۳ مولفه کشف شد. برای عوامل تأثیر پذیر از مدیریت سرمایه روان‌شناختی برای بُعد اخلاقیات ۱۲ مولفه، برای بُعد اعتقادات ۴ بُعد و برای توجه به احکام سه مولفه کشف شد. همچنین ابعاد مدیریت سرمایه روان‌شناختی از دیدگاه اسلام در دو دسته خداشناسی و خودشناسی در نظر گرفته شد. که برای بُعد خودشناسی ۱۳ عامل و برای بُعد خداشناسی ۱۲ عامل در نظر گرفته شد.

**یافته‌ها:** با توجه به نتایج فوق می‌توان گفت پرواضح است که نظر به گستردگی مباحث علم انسانی و درهم تنیدگی زنجیروار مولفه‌های روان‌شناختی، پژوهش حاضر بر این ادعا نمی‌باشد که تمامی عوامل تأثیرگذار، تأثیر پذیر و ابعاد سرمایه روان‌شناختی از دیدگاه اسلام را تبیین و بازشناسی نموده است. **نتیجه‌گیری:** با این وجود با توجه به خلا، مشهود در باب موضوع، گامی در حوزه شناسایی و تبیین سرمایه روان‌شناختی از دیدگاه اسلام برداشته است.

**کلید واژه‌ها:** سرمایه روان‌شناختی، دیدگاه اسلامی، فراترکیب.

عنوان یک عامل موقعیتی مثبت برای رشد خود، خودکارآمدی، خوش بینی، امیدواری و تحریک کننده استقامت، به عنوان یک کاتالیزور مثبت برای تعامل مطلوب کارکنان، رضایت شغلی کارکنان و عملکرد کارکنان دیده می شود (۱۱). سرمایه روان-شناختی از سرمایه‌های ناملموس سازمانی است که بر خلاف سرمایه‌های ملموس با هزینه‌های کمتر قابل مدیریت و رهبری می-باشد و می‌تواند نتایج و دستاوردهای درخور توجهی را در پی داشته باشد (۱۲). به‌طور کلی سرمایه روان‌شناختی وضعیت روحی مثبت افراد برای توسعه و پیشرفت است که ویژگی‌هایش داشتن اعتماد به نفس (کارایی) برای تلاش لازم برای موفقیت در کارهای چالش برانگیز؛ ایجاد یک حس مثبت (خوش‌بینی) در مورد موفقیت در حال حاضر و آینده؛ پایبندی به اهداف و در صورت لزوم، هدایت مسیرها به اهداف برای موفقیت؛ حفظ و تندرستی و انعطاف پذیری برای دستیابی به موفقیت هنگامی که مشکلات و ناتوانی انسان را در برمی‌گیرد می‌باشد (۱۳).

سرمایه روان شناختی، بالاتر و فراتر از تئوری و تحقیق درباره سرمایه انسانی و سرمایه اجتماعی است. به خصوص سرمایه روان شناختی مرتبط است (با چه کسی هستید) و در وضعیت توسعه‌ای (چه کسی خواهید شد) از آن جا که سرمایه روان شناختی شامل (شما چه کسی هستید) نیز هست، سرمایه روان شناختی می‌تواند شامل دانش‌ها، مهارت‌ها، توانایی‌های فنی و تجارب هم باشد. سرمایه روان شناختی می‌تواند شامل فرا مفهوم های سطح گروه هم چون حمایت اجتماعی و شبکه روابط، به خصوص در زمان استرس روانی باشد که این مسئله در مطالعات پژوهشی نیز به اثبات رسیده است. آرامش بالاترین سرمایه بشری است که انسان هنوز به اهمیت آن پی نبرده است. قرآن در ۵ آیه به عوامل آرامش بشر اشاره دارد: ۱. همسر: لَتَسْكُنُوا إِلَيْهَا (روم/۲۱)، ۲. نماز: ان صلاتك سكن لهم (توبه، ۱۰۳)، ۳. الا بذكر الله تطمئن القلوب (رعد/۲۸)، ۴ و ۵. خوابیدن در شب: و جعلنا نومكم سباتا (نبا/۹). در فرهنگ اسلامی خوابیدن در روز مذموم شمرده شده مگر خواب قیلوله قبل از اذان ظهر (۱۴). سرمایه روان شناختی و کارکردهای آن در دین اسلام برای بهبود زندگی بشری پر اهمیت است. تحول اعجاز آمیز روانی و روحی مخالفان قرآن در اثر شنیدن آیات الهی نیز رویکردی است که ادعای اعجاز آن به صواب نزدیک تر است، زیرا در طول تاریخ بارها اتفاق افتاده و در قرآن نیز بدان اشاره شده است: وَإِذَا تَلَّيْتُمْ عَلَيْهِمْ آيَاتَهُ زَادَتْهُمْ إِيمَانًا وَعَلَىٰ رَبِّهِمْ يَتَوَكَّلُونَ (انفال/۲) و هنگامی که آیات او بر آنان خوانده شود، ایمانشان افزون گردد، و تنها بر پروردگارش توکل دارند. در این آیه با اشاره به رویکرد درمان روان شناختی عاطفی-هیجانی برای فرد دچار استرس، برقراری نوعی ارتباط عاطفی با دیگری (مانند درمانگر) یا منبع دارای قدرتی معنوی (مانند خداوند) را عامل تحولی شگرف در درمان مشکلات روحی-روانی معرفی می نماید (۱۵).

قرآن کریم در جای دیگر با اشاره به این تحول اعجاز آمیز روانی و روحی بر مخاطبان خود می فرماید: اللَّهُ نَزَّلَ أَحْسَنَ الْحَدِيثِ كِتَابًا مُّتَشَابِهًا مَتَانًا يَتَشَعَّرُ مِنْهُ جُلُودُ الَّذِينَ يَخْشَوْنَ رَبَّهُمْ ثُمَّ تَلِينُ جُلُودُهُمْ وَقُلُوبُهُمْ إِلَىٰ ذِكْرِ اللَّهِ ذَلِكِ هَدَىٰ اللَّهُ يَهْدِي بِهِ مَن يَشَاءُ وَمَن يُضَلِّ

بر آموزه‌های اسلامی است، سرمایه روان‌شناختی بیشتری خواهند داشت (۴).

آنچه امروز در بین اهل فن با اتفاق نظر به یقین تبدیل شده است، نقش اساسی انسان به عنوان گرداننده اصلی سازمان‌هاست. بی شک بشر امروزی به این نتیجه رسیده است که تنها امتیاز رقابتی سازمان‌ها در قرن بیست و یکم استفاده از سرمایه اجتماعی نیروهای انسانی فرهیخته و ارزشمند سازمان‌هاست و بهره‌وری از این کارکنان بزرگ‌ترین دغدغه فکری است که مدیران سازمان‌ها در این سده با آن روبه‌رو هستند. هر سازمانی صرف نظر از نوع فعالیت، اندازه، ساختار و یا میزان کامیابی در تامین اهداف سازمانی خود نیازمند آن است که میزان موفقیت خود را در رسیدن به آرمان‌ها و راهبردهای کسب و کار خویش بسنجد و ارزیابی کند (۵).

افراد هر چه نمادهای ایرانی - اسلامی بیشتری داشته باشند و از این نمادها با اعتقاد و باور قلبی، بیشتر بهره بگیرند و در پندار، گفتار و رفتار به آنها ملتزم‌تر باشند، سرمایه روان‌شناختی مثبت‌تر و سازنده‌تری دارند و از روانی آرام‌تر و انرژی مثبت بیشتری برخوردار می‌باشند (۶). چهار مؤلفه امید، خودکارآمدی، خوش بینی و تاب آوری که از ابعاد ارائه شده در سرمایه روان‌شناختی لوتانز می‌باشند در نهج البلاغه هم جایگاه ویژه‌ای در مدیریت منابع انسانی دارد و هم از نظر ماهیت نسبت به رویکردهای موجود در مدیریت سرمایه روان شناختی معاصر نه تنها متفاوت بلکه متعالی و کمال گرایانه بوده است (۷).

بسیاری از رفتارها در جامعه ایرانی و اسلامی ما در زندگی فردی و اجتماعی افراد، مستقیم یا غیر مستقیم متأثر از آموزه‌ها و باورهای دینی است و اغلب با آن نیز ارزیابی می‌شود و با توجه به اینکه اسلام مبنای مناسبات اجتماعی قرار گرفته است و تمام جهات زندگی را در بر می‌گیرد، این مطالعه و مطالعات بعدی می‌تواند راهگشای ارائه یک برنامه برای ارتقای سرمایه روان‌شناختی از نگاه اسلام باشد. تاکنون پژوهش‌های زیادی درباره سرمایه روان-شناختی انجام گرفته است، اما کمتر پژوهشی به چگونگی توسعه این نوع سرمایه با رویکرد اسلامی پرداخته است. پژوهش حاضر با هدف پر کردن خلایق موجود به ارائه مدلی تازه در مورد سرمایه روان‌شناختی از دیدگاه اسلامی می‌پردازد و نگاهی جامع به مطالعات پیشین دارد تا براساس مطالعات گذشته بتوان دسته بندی تازه‌ای ارائه داد. سرمایه روان‌شناختی: سرمایه روان‌شناختی یکی از موضوع‌های پژوهشی جدید مورد توجه پژوهشگران رفتار سازمانی و منابع انسانی است. سرمایه روان‌شناختی یکی از کلیدیترین و اصلی‌ترین منابع انسانی است (۸). سرمایه روان‌شناختی ریشه در مطالعات رفتار سازمانی مثبت گرا داشته و رفتار سازمانی مثبت گرا رویکردی مثبت به مطالعه رفتار انسانی و توسعه سرمایه انسانی در سازمان است (۹). چالش اساسی برای سازمان‌های قرن بیست و یکم مدیریت سرمایه‌روان‌شناختی کارکنان‌شان است. سرمایه روان‌شناختی ترکیبی از چهار ویژگی شخصی است: خودکارآمدی، امید، خوش بینی و انعطاف پذیری (تاب آوری) (۱۰). سرمایه روان‌شناختی پدیده مهمی از مفاهیم نوظهور روانشناسی مثبت و رفتار سازمانی مثبت (POB) است. سرمایه روان‌شناختی، به

- رسیدن به اعتماد به نفسی عالی که توان ایستادگی در برابر امواج سهمگین مشکلات را در انسان افزایش دهد، در گرو تکیه بر عنصر ایمان و توکل به خداوند است. در سایه توکل و ایمان عمیق مذهبی، انسان احساس می‌کند که دیگر تنها نیست، بلکه همیشه خدا را در کنار خود می‌بیند. بر این اساس، امام علی (ع) درباره مؤمن می‌فرماید: «روح شخص با ایمان از سنگ خارا شکست‌ناپذیرتر است» (۱۹).

- خداوند، قدرت مقابله با مشکلات را در وجود بشر به امانت گذارده است و مهم‌تر، استفاده از این نیروی عظیم و تجربه اندوزی از ناکامی‌هاست. پیشوایان دین به ما آموخته‌اند که در سخت‌ترین شرایط زندگی نباید از مشکلات فرار کرد و روح امیدواری را از دست داد. امام علی (ع) می‌فرماید: «هرگاه سخنی به اوج و نهایت خود رسید، باز هم باید امید گشایش و پیروزی داشت» (۱۸).

- قرآن کریم تمام آیات روح‌افزا و سرشار از امید است؛ بسیاری از آیاتش مژده به بهشت، نعمت‌های جاودانه بهشتی، امید به رحمت پروردگار، حضور در بارگاه قدس الهی و... است. قرآن کریم با این ویژگی، آیات مژده و امیدش بر آیات خوف و انداز برتری دارد؛ از اینرو، بیان، شرح و تفصیل آن نیاز به نوشتن چندین جلد کتاب مستقل دارد، اما به عنوان نمونه چند آیه را در این فرصت بیان می‌کنیم: آیه ۵۳ سوره زمر، آیه ۲۵ سوره بقره، آیه ۶۷ سوره احزاب، آیه ۳۰ سوره جاثیه، آیه ۲۲ سوره شوری، آیه ۱۰۷ سوره کهف. همان‌گونه که ملاحظه می‌شود در منابع قهقی تأکید زیادی روی تاب‌آوری، امید، خوش‌بینی و... شده است. چنانکه آموزه‌های اسلام، به ویژه در سیره و روش پیامبر اسلام آشکار می‌سازد، مبنای روابط اجتماعی انسان‌ها، خوش‌بینی و احترام متقابل آنان است. از این احادیث به روشنی برمی‌آید که در سایه خوش‌بینی، اعتماد و احترام به دیگران؛ به ویژه خدمت‌گزاران جامعه می‌توان به فضایی آکنده از امید، اطمینان، آرامش، تفاهم و همگرایی دست یافت (۱۶).

شاید بتوان بارزترین تأثیر مثبت معنویت را روبروشدن با شرایط سخت و دشوار دانست که این نکته بیانگر تأثیر مثبت معنویت بر مؤلفه تاب‌آوری در سرمایه روان‌شناختی است؛ همچنین، معنویت دارای پیامدهای مثبت دیگری از جمله توسعه روابط رفتارهای اجتماعی مطلوب، بهزیستی روان‌شناختی و سلامت جسمانی و... است. پس افرادی که سبک زندگی آنها مبتنی بر آموزه‌های اسلامی است، سرمایه روان‌شناختی بیشتری خواهند داشت (۱۶).  
قنبری نصرآبادی و همکاران به مقایسه بین سرمایه‌های روان‌شناختی غربی با دیدگاه روان‌شناختی اسلامی پرداختند و به نتایج زیر دست یافتند (۲۰).

اللَّهُ فَمَا لَهُ مِنْ هَادٍ (زمر/۲۳). خدا نیکوترین سخن را فرو فرستاده است، کتابی همگونی که آیاتش مکرر است. پوست‌های (بدن) کسانی که از پروردگارش هراس دارند، از (شنیدن آیات) آن به لرزه در می‌آید، سپس پوست‌هایشان و دل‌هایشان به یاد خدا نرم می‌شود. این رهنمود خداست که هر کس را بخواهد (و شایسته بداند) با آن راهنمایی می‌کند، و هر کس را خدا (به خاطر اعمالش) در گمراهی وانهد، پس هیچ راهنمایی برای او نیست. و باز می‌فرماید: وَإِذَا سَمِعُوا مَا أُنزِلَ إِلَى الرَّسُولِ تَرَىٰ أَعْيُنُهُمْ تَفِيضُ مِنَ الدَّمْعِ مِمَّا عَرَفُوا مِنَ الْحَقِّ يَقُولُونَ رَبَّنَا آمَنَّا فَاكْتُبْنَا مَعَ الشَّاهِدِينَ (مائده/۸۳). و هنگامی که آن چه را به سوی فرستاده (ی خدا) فرود آمده، می‌شنوند، می‌بینی، در اثر حقیقی که شناخته‌اند، اشک (شوق) از چشمانشان سرازیر می‌شود. می‌گویند: (ای) پروردگار ما! ایمان آوردیم، پس ما را با گواهان بنویس. آیات مذکور این تحول اعجاز‌آمیز روانی و روحی مخاطبان قرآن را در اثر شنیدن آیات الهی به خوبی به تصویر می‌کشاند (۱۴).  
سبک زندگی اسلامی و سرمایه روان‌شناختی:

به طور کلی، معنویت را می‌توان تلاش در جهت یافتن یک امر قدسی، ایجاد معنا و مفهوم، باور قوی در جهت کمک به دیگران و انگیزه‌های درونی و بیرونی دانست؛ در حقیقت با پذیرفتن سازه معنویت به عنوان سازه بالقوه سرمایه روان‌شناختی انتظار می‌رود چنین ابعادی بیانگر نقشی باشد که معنویت در سرمایه روان‌شناختی بازی می‌کند. افرادی با سرمایه روان‌شناختی، بیشتر از آنکه شغل خود را تنها یک قرارداد استخدامی مرسوم بدانند، آن را به عنوان راهی برای یاری‌رساندن به دیگران درک می‌کنند و حتی با وجود انگیزه های بیرونی برای برآورده شدن انتظاراتشان به انگیزه‌های درونی اهمیت بیشتری می‌دهند؛ به عبارت دیگر، افراد با سرمایه روان‌شناختی معنوی، حتی در صورت فقدان سیستم پاداش بیرونی، رفتار شهروندی بالایی را فراتر از آنچه وظیفه نامیده می‌شود، از خود بروز می‌دهند و عملکرد و پیامدهای نگرشی مطلوب و ارزشمندی را پدیدار می‌سازند (۱۶).

موضوع سرمایه روان‌شناختی از موضوعاتی است که بخش وسیعی از متون دینی، اعم از آیات قرآن و احادیث معصومان (ع) به آن اختصاص دارد که می‌توان برخی را به صورت موردی بدین شرح اشاره کرد: - قرار گرفتن جوانان در موقعیت‌های جدی و نسبتاً دشوار، به مراتب آنها را بیش از گریز از موقعیت، به مرزهای اعتماد به نفس نزدیک می‌کند. هیچ تمرینی مفیدتر از تلاش برای غلبه بر مشکلات نیست (۱۷).

- انسان باید در میدان عمل با تجربه اندوزی از شکست‌ها، راه رسیدن به موفقیت را بیازماید. امام علی (ع) می‌فرماید: «هرگاه سختی چیزی باعث بیم و هراس شد، در مقابل آن سخت و مقاوم شو که با ندادن به سختی‌ها مشکل بر تو آسان خواهد شد» (۱۸).

جدول ۱. همانند یابی سرمایه روان‌شناختی از دیدگاه غربی با سرمایه روان‌شناختی از دیدگاه اسلامی

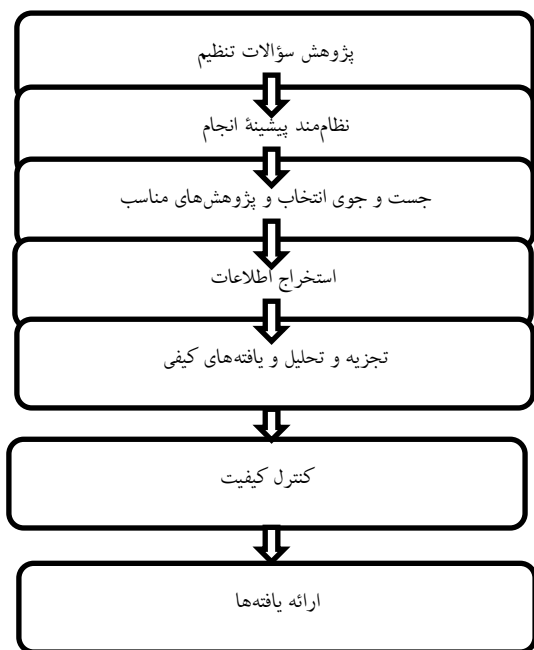
کلمات مترادف سرمایه روان‌شناختی غرب	سرمایه روان‌شناختی اسلامی	سرمایه روان‌شناختی غرب
۱. از رحمت خدا مأیوس نباشید که همانا از رحمت خدا جز کافران مأیوس نمی‌باشند (یوسف آیه ۸۷)	کرم الهی، رحمت الهی	سرمایه روان‌شناختی غرب
۲. و چه کسی جز گمراهان از رحمت پروردگارش ناامید می‌شود (حجر آیه ۵۶)	بخشنده بودن خدا	امیدواری

احسان خدا	
تفضل خدا، نیکی خدا	۳. ناامیدی را بزرگترین بلا و آسیب می‌باشد (غررالحکم)
خوش بین، مثبت نگر تفال خیر، توکل، اعتماد	۱- به خداوند گمان نیک ببر زیرا خداوند عزوجل می‌فرماید: من نزد گمان بنده مؤمن خویشم، اگر گمان او به من نیک باشد مطابق آن گمان با او رفتار می‌کنم و اگر بد باشد نیز مطابق همان گمان بد با او رفتار می‌کنم (محمد بن یعقوب کلینی، اصول کافی، ج ۲، ص ۷۷۷)
اتکا به توانایی های فردی، بهره‌مندی از نیروهای خدادادی	۱. عزت ویژه خدا و رسول او و مؤمنان است چرا که اولیاء و دوستان خدا نیز نمونه کوچکی از عزت او را دارند و به او متکی هستند (سوره بهره مندی از نیروهای فاطر، آیه ۱۰).
خودتکابی، توکل به خدا	۲. مؤمن عزیز است و ذلیل نخواهد بود،
عزت نفس حرمت خود	۳. و رسول و اهل ایمان است (سوره منافقون، آیه ۸).
صبر	۱. طلب یاری کنید از خدا به صبر کردن در مصائب (بقره، آیه ۴۵)
حلم استقامت	۲. ای کسانی که ایمان آورده اید! مدد جویید به صبر کردن در مصائب و خواندن نماز در اوقات آن (بقره، آیه ۱۳۵)
بردباری شکیبایی	۳. کسانی که ایمان آوردند و سفارش کردند دیگران را به صبر و سفارش کردند به شفقت به مردم (بلد، آیه ۱۷)

استفاده شده است که خلاصه این مراحل در شکل شماره ۱ نشان داده شده است.

#### مواد و روش ها

در این پژوهش از روش فراترکیب استفاده شده است. فراترکیب نوعی مطالعه کیفی است که اطلاعات و یافته‌های استخراج شده از مطالعات کیفی دیگر با موضوع مرتبط و مشابه را بررسی می‌کند. در نتیجه نمونه مورد نظر برای فراترکیب، از مطالعات کیفی منتخب و بر اساس ارتباط آنها با سوال پژوهش تشکیل می‌شود. فراترکیب مرور یک تاریخچه پیشینه کیفی موضوع مد نظر نیست. همچنین تجزیه و تحلیل داده ثانویه و داده اصلی از مطالعات منتخب نیز نیست؛ بلکه تحلیل یافته‌های این مطالعه هاست. به عبارتی؛ فراترکیب بر مطالعه های کیفی که لزوماً مبانی نظری وسیعی را شامل نمی‌شود؛ تمرکز دارد و بجای ارائه خلاصه جمعی از یافته‌ها، یک ترکیب تفسیری از یافته‌ها را ایجاد می‌کند. فراترکیب با فراهم کردن نگرشی نظام مند برای پژوهشگران از طریق ترکیب پژوهش‌های کیفی مختلف به کشف موضوع‌ها و استعاره‌های جدید و اساسی می‌پردازد و با این روش، دانش جاری را ارتقا می‌دهد و دید جامعه و گسترده‌ای را به مسائل به وجود می‌آورد. فراترکیب مستلزم این است که پژوهشگر بازنگری دقیق و عمیقی انجام دهد و یافته‌های پژوهش‌های کیفی مرتبط را ترکیب کند. از طریق بررسی یافته‌های مقاله‌های اصلی پژوهش، پژوهشگران واژه‌هایی را آشکا و ایجاد می‌کنند که نمایش جامع‌تری از پدیده بررسی شده را نشان می‌دهد. مشابه نگرش نظام‌مند، استفاده از فراتلفیق نتیجه‌ای را حاصل می‌کند که بزرگتر از مجموع بخش‌هایش است. به‌منظور تحقق هدف مقاله، یعنی شناسایی عوامل تشکیل دهنده مدیریت سرمایه روان‌شناختی از دیدگاه اسلامی، عوامل موثر و تاثیر پذیر از آن با روش فراترکیب، در این پژوهش از روش هفت مرحله‌ای سندلوسکی و باروسو<sup>۱</sup>



شکل ۱. روش هفت مرحله‌ای سندلوسکی و باروسو یا همان فرآیند گردآوری نظام‌مند پیشینه.

گام اول: تنظیم سوالات پژوهش: برای انجام این قسمت از یک الگوریتم چهارسؤالی استفاده می‌شود در جدول ۱، چهار سوال برای عوامل تشکیل دهنده مدیریت سرمایه روان‌شناختی از دیدگاه اسلامی عنوان شده است که شامل چهار قسمت چه چیزی، چه کسی، چه زمانی و چگونه انجام پژوهش است.

1. Sandelowski and Barroso

## جدول ۲: سوالات پژوهش

ردیف	الگوریتم چهار سوالی	الگوریتم چهار سوالی پژوهش
۱	What - برای یافتن چه چیز مطالعه فراتر کیب تنظیم شده است؟	شاخص‌ها، پیشران‌ها و پسران‌های مدیریت سرمایه روان‌شناختی از دیدگاه اسلامی چه چیزهایی هستند؟
۲	Who - جامعه مورد مطالعه کدام است؟	در این پژوهش جامعه شامل متون مقالات علمی به زبان فارسی و انگلیسی معتبر در نظر گرفته شده است.
۳	When - دامنه زمانی انجام پژوهش چه سال - هایی است؟	در این پژوهش بین سال‌های ۲۰۱۰ تا ۲۰۲۱ میلادی و ۱۳۹۰ تا ۱۴۰۰ شمسی
۴	How - روش انجام مطالعه چگونه است؟	نحوه گردآوری داده‌ها به روش تحلیل مقالات پیشنهادی

گام دوم: بررسی نظام‌مند متون:

در این مرحله پژوهشگر به جست و جوی نظام‌مند مقالات و پژوهش‌های منتشر شده در مجلات علمی مختلف و معتبر داخلی و خارجی و همچنین منابع عمومی و سایت‌های سازمان‌های معتبر خارجی و داخلی با هدف تعیین اسناد معتبر، موثق و مرتبط در بازه زمانی مناسب می‌پردازد. ابتدا واژگان کلیدی مرتبط گزینش می‌شود. این واژگان در جدول شماره ۳ فهرست شده است.

## جدول ۳: جست و جوی نظام‌مند

ردیف	کلید واژه های انگلیسی	کلید واژه های فارسی
۱	Psychological capital	سرمایه روان - شناختی
۲	Psychological capital from an Islamic perspective	سرمایه روان - شناختی از دیدگاه اسلامی

سپس از طریق موتورهای جست و جوی سایت‌های معتبر مقالات ، پایان‌نامه‌ها و مطالب با واژه‌های کلیدی انگلیسی و فارسی جست و جو شدند که واژه‌های بکاررفته در موتورهای جست و جوی سایت‌های معتبر به شرح جدول شماره ۴ است.

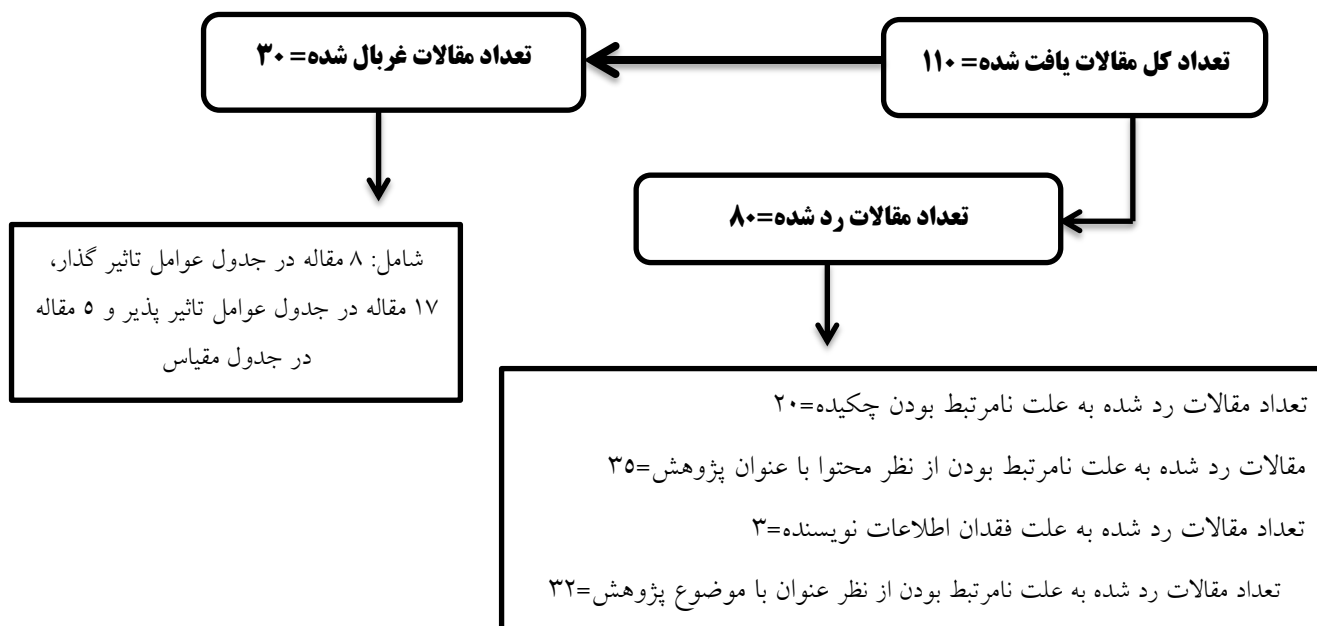
## جدول ۴: جست و جوی سایت‌های معتبر

انگلیسی	فارسی
Springer	سپولیکا
Science Direct(Elsevier)	پایگاه مجلات ایران (مگ ایران)
Google Scholar	ایران داک
Taylor & Francis online	پایگاه مرکز اطلاعات علمی جهاد دانشگاهی (SID)
Wiley online library	-
Emerald insight	-

گام سوم: جست و جو و انتخاب متون مناسب

در این گام باید کیفیت مطالعه ارزیابی شود. هدف این مرحله حذف مقاله‌ها و کتاب‌هایی است که به یافته‌های ارائه شده در آنها اعتمادی نیست. به محض اینکه مقالات برای تناسب با مولفه‌های مطالعه بررسی شد، در قدم بعدی پژوهشگر باید کیفیت روان‌شناختی مطالعه را ارزیابی کند. هدف از این گام حذف مقاله‌هایی است که پژوهشگر به یافته‌های ارائه شده اعتمادی نداشته باشد؛ بنابراین ممکن است مقاله‌ای را که باید در ترکیب وجود داشته باشد، رد کند. بر اساس مشورت با خبرگان (اساتید دانشگاه و متخصصین امر) در این گام منابع یافت شده در مرحله پیش به صورت گام به گام بر اساس معیارهای پذیرش یا عدم پذیرش بررسی می‌شود. این معیارها شامل ده سوال است. این روش برای ارزیابی کیفیت مطالعات اولیه پژوهش کیفی استفاده می‌شود. این ده سوال به پژوهشگر کمک می‌کند تا مفهوم پژوهش کیفی را بهتر درک نماید. سوالات بر موارد زیر تمرکز دارد:

- ۱- اهداف پژوهش (بررسی اینکه مقاله دارای هدفی مشخص و معین است).
- ۲- منطق روش (از چه روشی استفاده شده است و آیا این روش منطقی‌ترین مناسب‌ترین یا علمی‌ترین روش است؟).
- ۳- طرح پژوهش (بررسی اینکه پژوهشگر به خوبی موضوع، اهمیت موضوع، اهداف و پرسش‌ها، روش‌ها و ابزارهای پژوهش و منابع را تعریف کرده باشد).
- ۴- روش نمونه برداری (نمونه بخشی از جامعه است که با روشی که از پیش تعیین شده است انتخاب می‌شود).
- ۵- جمع آوری داده‌ها (آیا برای جمع‌آوری داده‌ها از ابزارهای استاندارد و رایج در این حوزه استفاده شده است؟).
- ۶- انعکاس پذیری (شامل رابطه پژوهشگر و شرکت کنندگان)
- ۷- ملاحظات اخلاقی ۸- دقت تجزیه و تحلیل ۹- بیان واضح و روش یافته‌ها
- ۱۰- ارزش پژوهش: در این مرحله پژوهشگر به هر کدام از این سوالات یک امتیاز کمی می‌دهد و سپس یک فرم را ایجاد می‌کند؛ بنابراین او می‌تواند امتیازاتی را که به هر مقاله می‌دهد جمع کند و به آسانی و به اجمال مجموعه مقالات را بررسی کند و نتایج ارزیابی را ببیند.



شکل ۲- فرآیند انتخاب نهایی مقالات

گام چهارم: استخراج اطلاعات متون استخراج یافته‌های پژوهش، اطلاعات مقاله‌ها بر اساس مرجع مربوط به هر مقاله شامل نام و نام خانوادگی پژوهشگر یا پژوهشگران، کشور، عنوان مقاله و سال انتشار طبقه‌بندی می‌شود. در این مرحله مقاله‌های نهایی به روش تحلیل محتوا مطالعه شدند. نتایج به دست آمده از این مرحله در جداول زیر نشان داده شده است.

در این مرحله پس از مراحل پایایی (مطابق شکل ۲)، از میان ۱۲۰ مطالعه، ۹۰ مطالعه حذف و ۳۰ پژوهش برای تجزیه و تحلیل اطلاعات انتخاب شد. فرآیند پالایش و بازبینی با توجه به ملاک‌های ورود و خروج مذکور به طور اجمالی در شکل ۲ آورده شده است.

جدول ۵: عوامل تاثیر پذیر از سرمایه روانشناختی

ردیف	محققان	سال	کشور	عنوان	نتایج	مقیاس سنجش	عوامل تاثیر پذیر
۱	موسیوند	۱۳۹۹	ایران	نقش سرمایه های روان شناختی، معنویت و دینداری در پیش بینی رضایتمندی از زندگی زنان سرپرست خانواده	سرمایه های روان شناختی از جمله متغیرهای پیش بین رضایتمندی از زندگی است که این عامل با کمک معنویت و دینداری می تواند پیش بینی کننده قوی برای رضایت از زندگی باشد.	پرسشنامه	رضایتمندی از زندگی، معنویت و دینداری
۲	شریفی و همکاران	۱۳۹۹	ایران	تبیین رابطه بین سرمایه های روان شناختی و رشد اعتقادی دانشجویان با نقش سبک زندگی اسلامی	سبک زندگی اسلامی در رابطه بین سرمایه های روان شناختی و رشد اعتقادی نقش واسطه ای داشت.	پرسشنامه	رشد اعتقادی
۳	قنبری نصرآبادی و همکاران	۱۳۹۸	ایران	تدوین بسته آموزشی سرمایه روان شناختی بر اساس ارزش های	آموزش الگوی سرمایه روان شناختی اسلامی توانسته است شاخص	کیفی	تعالی

		تعالی سازمانی را افزایش دهد.	اسلامی و میزان تأثیر آن بر تعالی سازمانی			
فرهنگ	تحلیل محتوای کیفی از نوع جهت دار	روش های بخشش از نگاه دین به صورت عفو، صفح، غفران، تعافل و تجاوز می باشد زیرا که شیوه های بخشش در هر سازمانی باید نسبت به افراد مختلف، متفاوت باشد.	توسعه سرمایه روان شناختی با تأکید بر مؤلفه بخشش در نهج البلاغه	ایران	۱۳۹۸	محمدی و فرید افشار
بهبودی روان شناختی	پرسشنامه	بین سرمایه روان شناختی و معنویت در کار با بهزیستی روان شناختی رابطه مثبت و معنی داری وجود دارد.	رابطه سرمایه روان شناختی و معنویت در کار با بهزیستی روان شناختی پرستاران	ایران	۱۳۹۸	کاظمیان مقدم و هارون رشیدی
رفتار شهروندی	پرسشنامه	بین سرمایه روان شناختی و رفتار شهروندی سازمانی رابطه مستقیم وجود دارد	رابطه سرمایه روان شناختی با رفتار شهروندی سازمانی بین کارکنان بیمارستان - های آموزشی	ایران	۱۳۹۸	کیانی و همکاران
جهت گیری مذهبی و رضایتمندی زناشویی	پرسشنامه	سرمایه روان شناختی می تواند جهت گیری مذهبی و رضایتمندی زناشویی را پیش بینی کند.	بررسی رابطه سرمایه روان شناختی با جهت گیری مذهبی و رضایتمندی زناشویی در زوجین متقاضی طلاق	ایران	۱۳۹۷	نصرتی مهر و بستان
بالندگی	پرسشنامه	سرمایه روان شناختی کارکنان و ابعاد آن؛ خودکارآمدی، امیدواری، تاب آوری و خوش بینی بر بالندگی سازمانی در بانک کشاورزی استان کرمان موثر می باشد.	تأثیر مدیریت سرمایه روان شناختی کارکنان بر بالندگی سازمانی در بانک کشاورزی کرمان	ایران	۱۳۹۶	عالی و بیک زاد
عملکرد کارکنان	پرسشنامه	نقش تعدیل گر سرمایه اجتماعی بر تأثیر سرمایه روان شناختی بر کارایی عملکرد کارکنان معنی دار نبود.	تأثیر مدیریت سرمایه روان شناختی و سرمایه اجتماعی بر کارایی عملکرد کارکنان	ایران	۱۳۹۴	دیندارلو و خادمی
عملکرد شغلی	پرسشنامه	بین تمام متغیرهای ابعاد سرمایه روان شناختی عملکرد شغلی همبستگی وجود دارد.	تأثیر سرمایه روان شناختی بر عملکرد شغلی در صنایع غذایی	ایران	۱۳۹۴	یوسف آبادی و همکاران

۱۱	ارشاد و همکاران	۲۰۲۱	پاکستان	بررسی تأثیر اخلاق کاری اسلامی بر انجام وظیفه: تأثیر واسطه‌ای سرمایه روانشناختی	سرمایه روانشناختی رابطه بین اخلاق کاری اسلامی و عملکرد وظیفه می‌کند.	پرسشنامه عملکرد وظیفه
۱۲	پتروس و ندگوا	۲۰۲۰	کنیا	تأثیر سرمایه روانشناختی در بین المللی شدن بانک‌های اسلامی تجاری	سرمایه روانشناختی شامل علاقه به تنوع، جستجوی ماجراجویی و اعتماد به نفس در نظر گرفته شد.	پرسشنامه بین المللی شدن
۱۳	سانتیسسی و همکاران	۲۰۲۰	ایتالیا	رابطه بین سرمایه روانشناختی و کیفیت زندگی	شکوفایی و رضایت از زندگی شاخص‌های نمایشی کیفیت زندگی هستند.	پرسشنامه کیفیت زندگی
۱۴	یو و همکاران	۲۰۱۹	چین	نقش سرمایه روانشناختی بر خلاقیت کارکنان	خودکارآمدی و انعطاف پذیری در زمینه سرمایه روانشناختی نقش واسطه‌ای دارند، که به نوبه خود، تأثیر مثبتی بر خلاقیت کارکنان دارد.	پرسشنامه خلاقیت
۱۵	ژانگ و همکاران	۲۰۱۹	چین	تأثیر سرمایه روانشناختی و استرس شغلی بر فرسودگی شغلی معلمان: نقش واسطه‌ای سبک‌های مقابله‌ای	سرمایه روانشناختی نقش محافظتی دارد و استرس شغلی نقش خطرآفرینی در فرسودگی شغلی معلم دارد	پرسشنامه فرسودگی شغلی
۱۶	کونگ و همکاران	۲۰۱۷	تایوان	سرمایه روانشناختی: فراتحلیل و پیامدهای پایداری مدیریت	سرمایه روانشناختی بر رضایت شغلی، نگرش، عملکرد، رفتار شهروندی سازمانی و رفتارهای نامطلوب تأثیر دارد.	فراتحلیل رفتار شهروندی سازمانی و رفتارهای نامطلوب
۱۷	باتول	۲۰۱۴	پاکستان	ارتباط بین سرمایه روانشناختی با پذیرندگی کاری	خودکارآمدی، امید، خوش بینی و تاب آوری با پذیرندگی کاری کارکنان رابطه مثبت و معناداری دارند.	پرسشنامه پذیرندگی کاری

جدول ۶: عوامل تأثیر گذار بر سرمایه روانشناختی

ردیف	محققان	سال	کشور	عنوان	نتایج	مقیاس سنجش سرمایه روانشناختی	عوامل تأثیر گذار
۱	بهراری اودلو و همکاران	۱۳۹۸	ایران	میزان پایبندی به نماز و روزه و رابطه آن با	میزان پایبندی به احکام نماز و روزه دو مولفه اول و سوم (اعتماد به	پرسشنامه	پایبندی به نماز، پایبندی به روزه

		نفس و خوش بینی) اختلاف در سطح احتمال ۱ درصد معنی دار بود	سرمایه روانشناختی			
۲	میرزایی و همکاران	۱۳۹۷	ایران	بررسی ارتباط بین ابعاد دینداری و سرمایه روان - شناختی در بین دانشجویان دانشگاه تبریز	بین دینداری و سرمایه روان شناختی ارتباط مثبت و معناداری وجود دارد.	پرسشنامه بُعد دینداری، بُعد مناسکی، بُعد تجربی
۳	افخمی اردکانی و توکلی	۱۳۹۵	ایران	توسعه سرمایه روان شناختی و سرمایه اجتماعی در پرتو سبک زندگی اسلامی	سبک زندگی اسلامی بر روی سرمایه اجتماعی اثر مثبت، مستقیم و معناداری دارد؛	پرسشنامه سبک زندگی اسلامی
۴	افشار و همکاران	۱۳۹۵	ایران	طراحی مدل سرمایه روانشناختی بر اساس نهج البلاغه	داده های موجود در نهج البلاغه به سرمایه های پیش گفته افزوده شد که عبارتند از: بخشش، تواضع، انصاف، شادی و نشاط	بخشش، تواضع، انصاف، شادی و نشاط
۵	پیمان فرد و باقری	۱۳۹۵	۱۳۹۵	رابطه سرمایه نمادین مثبتی بر الگوی ایرانی- اسلامی با سرمایه روانشناختی مثبت مدیران	سرمایه روانشناختی مثبتتر و سازنده تری دارند و از روانی آرامتر و انرژی مثبت بیشتری برخوردار می باشند.	سرمایه نمادین مثبتی بر الگوی ایرانی- اسلامی
۶	یوسف آبادی و همکاران	۱۳۹۴	ایران	تأثیر سرمایه روانشناختی بر عملکرد شغلی در صنایع غذایی	بین تمام متغیرهای ابعاد سرمایه روان شناختی عملکرد شغلی همبستگی وجود دارد.	عملکرد شغلی
۷	گل پور و همکاران	۱۳۹۲	ایران	پیش بینی سرمایه روان شناختی از طریق مولفه های معنویت در پرستاران	برای مدیریت مطلوبتر سرمایه روانشناختی پرستاران، معنویتگرایی مورد تقویت قرار گیرد	احساس یکپارچگی، پیوند معنوی، احساس
۸	ارشاد و همکاران	۲۰۲۱	پاکستان	بررسی تأثیر اخلاق کاری اسلامی بر انجام وظیفه: تأثیر واسطه ای سرمایه روان شناختی	سرمایه روانشناختی رابطه بین اخلاق کاری اسلامی و عملکرد وظیفه را واسطه می کند.	اخلاق کاری اسلامی

جدول ۷- مقیاس (ابعاد تشکیل دهنده سرمایه روانشناختی)

ردیف	پژوهشگر	سال	عنوان	موفه‌های استخراج شده	تعداد ابعاد استخراج شده
۱	ملکیها و ژیان	۱۳۹۹	تبیین الگوی سرمایه روان شناختی در رویارویی با چالش های زندگی بر مبنای آیات و روایات	دوری از خود تحقیری، باورمندی به خویشتن، بالندگی، اعتقاد به مبدا هستی.	۴
۲	قاسمی زاد و بهنامی فر	۱۳۹۸	شناسایی مولفه های سرمایه های روانشناختی دانشجویان از دیدگاه اسلام	خود کنترلی، پذیرش خود، شناخت خود، عزت نفس، اعتماد به نفس، عدم حسرت، شکیبایی در مصائب، شکیبایی در مشکلات روزمره، خوش بینی به خدا، خوش بینی به خود، خوش بینی به جهان، رسیدن به کمال، ملاقات با خدا، مغفرت الهی	۱۴
۳	بهنامی و قاسمی زاد	۱۳۹۵	سرمایه های روانشناختی از دیدگاه اسلام	دل بستگی به خدا، توکل به خدا، امید به لطف خدا	۳
۴	افشار و همکاران	۱۳۹۵	طراحی مدل سرمایه روانشناختی بر اساس نهج البلاغه	بخشش، تواضع، انصاف، شادی و نشاط	۴
۵	دهیر و شارما	۲۰۲۰	ابعاد سرمایه روانشناختی از طریق تحقیقات تئوری مبنا در هند	معنویت و شجاعت	۲

روحي مخالفان قرآن در اثر شنیدن آیات الهی نیز رویکردی است که ادعای اعجاز آن به صواب نزدیک تر است، زیرا در طول تاریخ بارها اتفاق افتاده و در قرآن نیز بدان اشاره شده است: *وَإِذَا تُلِيَتْ عَلَيْهِمْ آيَاتُهُ زَادَتْهُمْ إِيمَانًا وَعَلَىٰ رَبِّهِمْ يَتَوَكَّلُونَ (انفال/۲)* و هنگامی که آیات او بر آنان خوانده شود، ایمانشان افزون گردد، و تنها بر پروردگارشان توکل دارند. بسیاری از آیات قرآن کریم با مسائل اخلاقی ارتباط دارد، زیرا از طرفی پیامبر اسلام (صلی الله علیه وآله) فرموده است: «إِنَّمَا بُعِثْتُ لِأَتَمِّمَ مَكَارِمَ الْأَخْلَاقِ» و از سوی دیگر، قرآن نیز سند بعثت است؛ بنابراین، باید ضمن معرفی مکارم اخلاقی چگونگی آراستگی به آنها را هم بیان کند. دسته بندی محقق برای عوامل تاثیرپذیر و تاثیرگذار بر مدیریت سرمایه روان شناختی از دیدگاه اسلامی به سه دسته اعتقادات، اخلاقیات و توجه به احکام تقسیم شد که ابعاد استخراج شده از مطالعات قبلی در این سه دسته قرار گرفته اند.

گام پنجم: تجزیه و تحلیل و ترکیب یافته های کیفی در این پژوهش برای تجزیه و تحلیل و تلفیق یافته های کیفی از روش کدگذاری باز انجام شده است. بدین منظور، ابتدا تمام عوامل استخراج شده از مطالعات، کد باز در نظر گرفته شده است. سپس با در نظر گرفتن معنای هر یک از کدها، در یک مفهوم مشابه دسته بندی شده است. به این ترتیب مفاهیم (تم های) پژوهش شکل گرفته است. در جداول زیر عوامل و پیامدها به طور خلاصه درج شده است. دسته بندی محقق برای عوامل تاثیرپذیر و تاثیرگذار بر مدیریت سرمایه روان شناختی از دیدگاه اسلامی بر اساس آیات و تفاسیر قرآنی استخراج شده است. قرآن با سه مقوله اخلاقی، احکام و عقاید برای بشر نازل شد و هر سه با بهداشت روان و جسم بشر رابطه دارد و نمی توان سلامتی جسم و روان را از احکام و اخلاق جدا کرد. لذا سرمایه روان شناختی و کارکردهای آن در دین اسلام برای بهبود زندگی بشری پر اهمیت خواهد بود. تحول اعجاز آمیز روانی و

جدول ۸- دسته بندی محقق برای عوامل تاثیرپذیر و تاثیرگذار بر مدیریت سرمایه روان شناختی از دیدگاه اسلامی

۱	اعتقادات: برای حالتی اطلاق می گردد که ما چیزی را راست و درست می دانیم.
۲	اخلاقیات: شاخه ای از فلسفه است که به تأمل فلسفی درباره مسائل اخلاقی می پردازد.
۳	توجه به احکام: توجه به قوانین دینی مرتبط با وظایف انسان است.

جدول ۹: عوامل تاثیر پذیر از سرمایه روان شناختی اسلامی

ردیف	ابعاد مستخرج از مقالات	منبع	دسته بندی محقق
۱	رضایتمندی از زندگی	(موسیوند، ۱۳۹۹)	خودشناسی

۲	معنویت و دینداری	(موسیوند، ۱۳۹۹)	خدانشناسی
۳	رشد اعتقادی	(شریفی و همکاران، ۱۳۹۹)	خودشناسی
۴	تعالی	(قنبری نصرآبادی و همکاران، ۱۳۹۸)	توجه به احکام
۵	فرهنگ	(محمدی و فرید افشار، ۱۳۹۸)	اخلاقیات
۶	بهزیستی روان‌شناختی	(کاظمیان مقدم و هارون رشیدی، ۱۳۹۸)	اخلاقیات
۷	رفتار شهروندی	(کیانی و همکاران، ۱۳۹۸) و (کونگ و همکاران، ۲۰۱۷)	اخلاقیات
۸	جهت‌گیری مذهبی	(نصرتی مهر و بستان، ۱۳۹۷)	اعتقادات
۹	رضایتمندی زناشویی	(نصرتی مهر و بستان، ۱۳۹۷)	اخلاقیات
۱۰	بالندگی	(عالی و بیک زاد، ۱۳۹۶)	اخلاقیات
۱۱	عملکرد	(دیندارلو و خادمی، ۱۳۹۴) و (یوسف آبادی و همکاران، ۱۳۹۴) و (ارشاد و همکاران، ۲۰۲۱) و (کونگ و همکاران، ۲۰۱۷)	اخلاقیات
۱۲	کیفیت زندگی	(سانتسی و همکاران، ۲۰۲۰)	اخلاقیات
۱۳	فروسدگی	(ژانگ و همکاران، ۲۰۱۹)	اخلاقیات
۱۴	رضایت شغلی	(کونگ و همکاران، ۲۰۱۷)	اخلاقیات
۱۵	نگرش	(کونگ و همکاران، ۲۰۱۷)	اعتقادات
۱۶	رفتارهای نامطلوب	(کونگ و همکاران، ۲۰۱۷)	اخلاقیات
۱۷	پذیرندگی کاری	(باتول، ۲۰۱۴)	اخلاقیات

جدول ۱۰: عوامل تاثیر گذار بر سرمایه روان‌شناختی اسلامی

ردیف	ابعاد مستخرج از مقالات	منبع	دسته بندی محقق
۱	پایبندی به نماز	(بهاری اودلو و همکاران، ۱۳۹۸)	اعتقادات
۲	پایبندی به روزه	(بهاری اودلو و همکاران، ۱۳۹۸)	اعتقادات
۳	دین داری	(میرزایی و همکاران، ۱۳۹۷)	توجه به احکام
۴	تُعد مناسکی	(میرزایی و همکاران، ۱۳۹۷)	اعتقادات
۵	سبک زندگی اسلامی	(افخمی اردکانی و توکلی، ۱۳۹۵)	توجه به احکام
۶	بخشش	(افشار و همکاران، ۱۳۹۵)	اخلاقیات
۷	تواضع	(افشار و همکاران، ۱۳۹۵)	اخلاقیات
۸	انصاف	(افشار و همکاران، ۱۳۹۵)	اخلاقیات
۹	سرمایه نمادین مبتنی بر الگوی ایرانی-اسلامی	(بیمان فرد و باقری، ۱۳۹۵)	اعتقادات
۱۰	عملکرد شغلی	(یوسف آبادی و همکاران، ۱۳۹۶)	اخلاقیات
۱۱	پیوند معنوی	(گل پور و همکاران، ۱۳۹۲)	اعتقادات
۱۲	اخلاق کاری اسلامی	(ارشاد و همکاران، ۲۰۲۱)	اخلاقیات

از مهم ترین مسائلی که بشر با آن مواجهه است خدا و خدانشناسی است. اینکه انسان از کجا آمده است و به کجا می‌رود. خدانشناسی به این معناست که انسان به حقیقتی برسد که درک کند خداوند علت و خالق اوست و او عین نیاز و متعلق به خداوند است. چنانکه در قرآن می‌فرماید: «ای مردم شما(همگی) نیازمند به خدایید، تنها خداوند است که بی نیاز و شایسته هرگونه حمد و ستایش است. دسته بندی محقق برای ابعاد مدیریت سرمایه روان‌شناختی از دیدگاه

یکی از گام‌های نخستین در راه اصلاح نفس و تهذیب اخلاق و پرورش ملکات والای انسانی، خودشناسی است، که یک نوع سرمایه برای افراد محسوب می‌گردد. قرآن مجید با صراحت می‌گوید: «سنریم آیاتنا فی الآفاق و فی انفسهم حتی یتبین لهم انه الحق؛ ما آیات آفاقی و انفسی (عجایب آفرینش خداوند در جهان بزرگ و در درون وجود انسان را به آن‌ها نشان می‌دهیم تا آشکار گردد که او حق است.» یا در جای دیگر می‌فرماید: «و فی انفسکم افلا تبصرون؛ در درون وجود شما آیات خداست، آیا نمی‌بینید؟» از سوی دیگر یکی

اسلامی به دو دسته خود شناسی و خداشناسی تقسیم شد که ابعاد استخراج شده از مطالعات قبلی در این دو دسته قرار می گیرند.

جدول ۱۱- دسته بندی محقق برای ابعاد مدیریت سرمایه روان شناختی از دیدگاه اسلامی

۱	خود شناسی: یکی دیگر از گامهای نخستین در راه اصلاح نفس و تهذیب اخلاق و پرورش ملکات والای انسانی، خود شناسی است.
۲	خداشناسی: همان بی بردن به ذات حق تعالی است که موجب ارتباط فرد با معبودش می گردد.

جدول ۱۲: ابعاد سرمایه روان شناختی اسلامی

ردیف	ابعاد مستخرج از مقالات	منبع	دسته بندی محقق
۱	دوری از خود تحقیری	(ملکیها و ژیان، ۱۳۹۹)	خودشناسی
۲	باورمندی به خویشتن	(ملکیها و ژیان، ۱۳۹۹)	خودشناسی
۳	بالندگی	(ملکیها و ژیان، ۱۳۹۹)	خداشناسی
۴	اعتقاد به مبدا هستی	(ملکیها و ژیان، ۱۳۹۹)	خداشناسی
۵	خود کنترلی	(قاسمی زاد و بهنامی فر، ۱۳۹۸)	خودشناسی
۶	پذیرش خود	(قاسمی زاد و بهنامی فر، ۱۳۹۸)	خودشناسی
۷	شناخت خود	(قاسمی زاد و بهنامی فر، ۱۳۹۸)	خودشناسی
۸	عزت نفس	(قاسمی زاد و بهنامی فر، ۱۳۹۸)	خودشناسی
۹	اعتماد به نفس	(قاسمی زاد و بهنامی فر، ۱۳۹۸)	خودشناسی
۱۰	عدم حسرت	(قاسمی زاد و بهنامی فر، ۱۳۹۸)	خودشناسی
۱۱	شکیبایی در مصائب	(قاسمی زاد و بهنامی فر، ۱۳۹۸)	خداشناسی
۱۲	خوش بینی به خدا	(قاسمی زاد و بهنامی فر، ۱۳۹۸)	خداشناسی
۱۳	خوش بینی به خود	(قاسمی زاد و بهنامی فر، ۱۳۹۸)	خودشناسی
۱۴	خوش بینی به جهان	(قاسمی زاد و بهنامی فر، ۱۳۹۸)	خداشناسی
۱۵	رسیدن به کمال	(قاسمی زاد و بهنامی فر، ۱۳۹۸)	خداشناسی
۱۶	ملاقات با خدا	(قاسمی زاد و بهنامی فر، ۱۳۹۸)	خداشناسی
۱۷	مغفرت الهی	(قاسمی زاد و بهنامی فر، ۱۳۹۸)	خداشناسی
۱۸	دل بستگی به خدا	(بهنامی و قاسمی زاد، ۱۳۹۵)	خداشناسی
۱۹	توکل به خدا	(بهنامی و قاسمی زاد، ۱۳۹۵)	خداشناسی
۲۰	امید به لطف خدا	(بهنامی و قاسمی زاد، ۱۳۹۵)	خداشناسی
۲۱	بخشش	(افشار و همکاران، ۱۳۹۵)	خود شناسی
۲۲	تواضع	(افشار و همکاران، ۱۳۹۵)	خودشناسی
۲۳	انصاف	(افشار و همکاران، ۱۳۹۵)	خودشناسی
۲۴	معنویت	(دهیر و شارما، ۲۰۲۰)	خداشناسی
۲۵	شجاعت	(دهیر و شارما، ۲۰۲۰)	خودشناسی

گام ششم: کنترل کیفیت

در این پژوهش سعی بر آن دشه است تا از منابع معتبر علمی استفاده شود و منابعی که با توجه به ملاک های ورودی و خروجی ارائه شده است در گام دوم، اعتبار علمی ناکافی داشتند، در فرآیند فراترکیب مورد از چرخه مطالعه خارج شدند. همچنین برای حفظ کیفیت مطالعه از شاخص کاپا استفاده شده است. در این پژوهش، پژوهشگران برای کنترل مفاهیم استخراجی مطالعات بررسی شده،

از مقایسه نظرات خود با یک خبره دیگر (دارای دکتری مدیریت دولتی و متخصص حوزه رفتار) نیز بهره برده است. برای این منظور یک پرسشنامه ۲۰ سوالی برای عوامل تاثیر گذار و تاثیر پذیر از مدیریت شایعه و یک پرسشنامه ۲۰ سوالی از ابعاد مدیریت شایعه طراحی شد. سپس داده های به دست آمده از طریق نرم افزار spss 19 تجزیه و تحلیل برای استخراج ضریب کاپا انجام شد.

جدول ۱۳: وضعیت شاخص کاپا

مقدار عددی شاخص کاپا	وضعیت توافق
کمتر از ۰	ضعیف
۰/۲-۰	بی اهمیت
۰/۰-۴/۲۱	متوسط
۰/۶-۰/۴۱	مناسب
۰/۸-۰/۶۱	معتبر
۰-۱/۸۱	عالی

جدول ۱۴: محاسبات ضریب کاپا برای عوامل تاثیرگذار و تاثیرپذیر

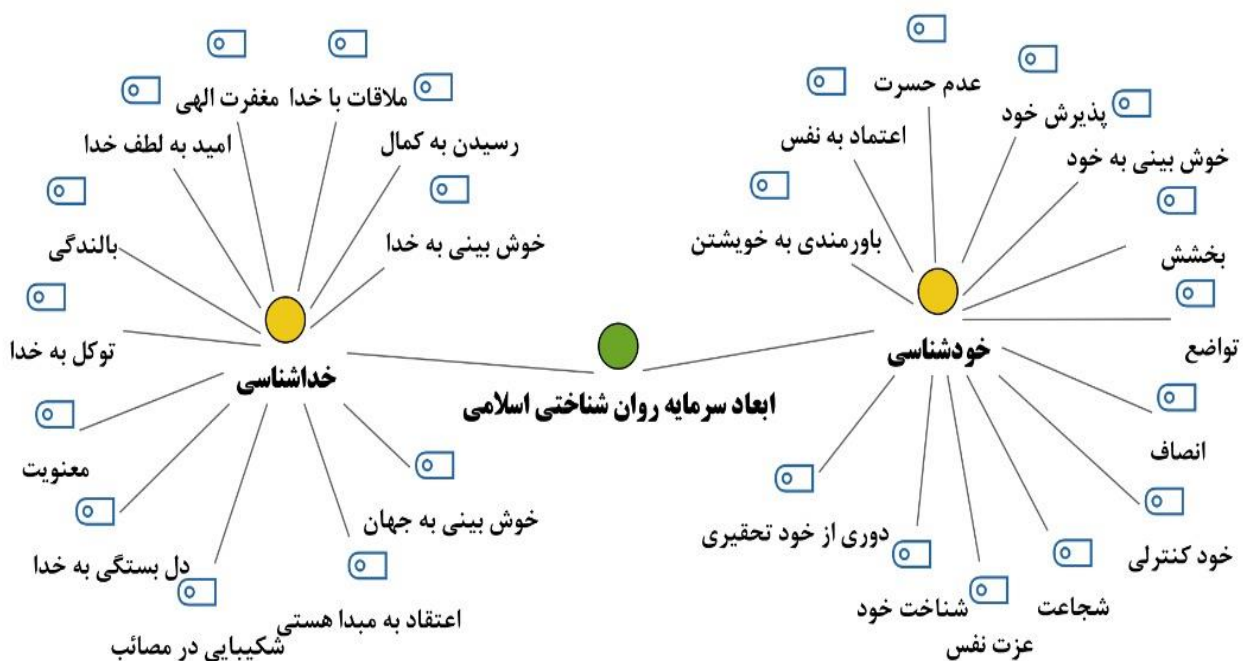
مقدار	خطای استاندارد تقریبی	مقدار تی تقریبی	معناداری تقریبی	اندازه گیری کاپا
۱/۰۰۰	۰/۰۰۰	۴/۸۹۵	۰/۰۰۰	تعداد موارد معتبر
۲۰	۰			

جدول ۱۵: محاسبات ضریب کاپا برای ابعاد مدیریت سرمایه روان‌شناختی اسلامی

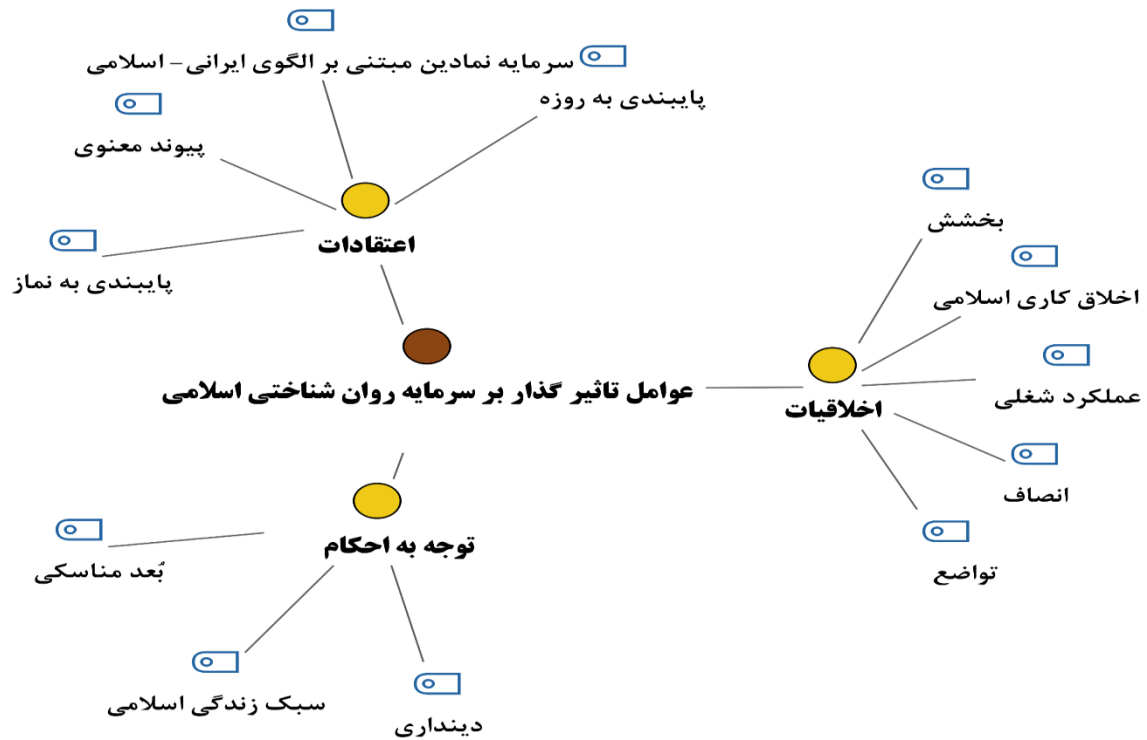
مقدار	خطای استاندارد تقریبی	مقدار تی تقریبی	معناداری تقریبی	اندازه گیری کاپا
۱/۰۰۰	۰/۰۰۰	۸/۳۹۲	۰/۰۰۰	تعداد موارد معتبر
۲۰	۰			

پس از بررسی نهایی شاخص‌ها و طبقه‌بندی کدها با استفاده از نرم افزار مکس کیودا ثر قالب مفاهیم و مولفه‌ها به کدگذاری باز و خوشه‌بندی پرداخته شده است. عوامل تاثیرگذار و تاثیرپذیر از مدیریت سرمایه روان‌شناختی از دیدگاه اسلامی در سه بُعد اعتقادات، اخلاقیات و توجه به احکام دسته‌بندی شدند. همچنین ابعاد مدیریت سرمایه روان‌شناختی نیز در دو دسته خودشناسی و خداشناسی دسته بندی شدند.

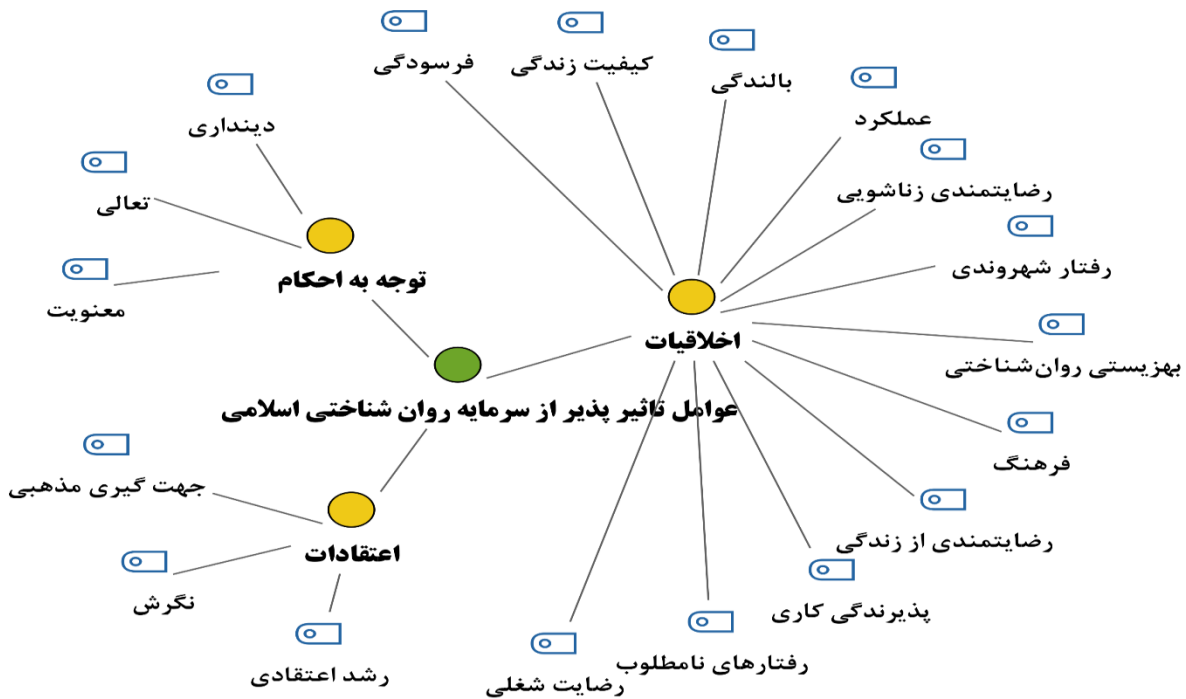
نتایج محاسبات نشان داده که مقدار شاخص کاپا برای ابعاد عوامل تاثیرگذار و تاثیرپذیر بر مدیریت سرمایه روان‌شناختی از دیدگاه اسلامی ۱/۰۰۰ و برای ابعاد مدیریت سرمایه روان‌شناختی از دیدگاه اسلامی ۱/۰۰۰ به دست آمده است. که با توجه به جدول زیر در سطح توافق عالی قرار گرفته است.  
گام هفتم: ارائه نتایج



نمودار ۱- دسته بندی ابعاد مدیریت سرمایه روان‌شناختی از دیدگاه اسلامی



نمودار ۲- دسته بندی عوامل تاثیر گذار بر مدیریت سرمایه روان‌شناختی از دیدگاه اسلامی



نمودار ۳- دسته بندی عوامل تاثیر پذیر از مدیریت سرمایه روان‌شناختی از دیدگاه اسلامی

رهبری می‌باشد و می‌تواند نتایج و دستاوردهای درخور توجهی را در پی داشته باشد. به‌طور کلی سرمایه روان‌شناختی وضعیت روحی مثبت افراد برای توسعه و پیشرفت است که ویژگی‌هایش داشتن

یافته‌ها سرمایه روان‌شناختی از سرمایه‌های ناملموس سازمانی است که بر خلاف سرمایه‌های ملموس با هزینه‌های کمتر قابل مدیریت و

چه کسی، چه زمانی و چگونه انجام پژوهش بود. گام دوم بررسی نظام مند متون بود در این مرحله پژوهشگر به جست و جوی نظام-مند مقالات و پژوهش‌های منتشر شده در مجلات علمی مختلف و معتبر داخلی و خارجی و همچنین منابع عمومی و سایت‌های سازمان‌های معتبر خارجی و داخلی با هدف تعیین اسناد معتبر، موثق و مرتبط در بازه زمانی مناسب پرداخت. در گام سوم جست و جو و انتخاب متون مناسب انجام گرفت. هدف این مرحله حذف مقاله‌ها و کتاب‌هایی بود که به یافته‌های ارائه شده در آنها اعتمادی نبود. در این مرحله پس از مراحل پایانی (مطابق شکل ۲)، از میان ۱۲۰ مطالعه، ۹۰ مطالعه حذف و ۳۰ پژوهش برای تجزیه و تحلیل اطلاعات انتخاب شد. در گام چهارم استخراج یافته‌های پژوهش، اطلاعات مقاله‌ها بر اساس مرجع مربوط به هر مقاله شامل نام و نام خانوادگی پژوهشگر یا پژوهشگران، کشور، عنوان مقاله و سال انتشار طبقه‌بندی شد. در این مرحله مقاله‌های نهایی به روش تحلیل محتوا مطالعه شدند. گام پنجم، تجزیه و تحلیل و ترکیب یافته‌های کمی بود، در این پژوهش برای تجزیه و تحلیل و تلفیق یافته‌های کیفی از روش کدگذاری باز انجام شده است. بدین منظور، ابتدا تمام عوامل استخراج شده از مطالعات، کد باز در نظر گرفته شده است. سپس با در نظر گرفتن معنای هر یک از کدها، در یک مفهوم مشابه دسته‌بندی شده است. دسته بندی محقق برای عوامل تاثیر پذیر و تاثیر گذار بر مدیریت سرمایه روان‌شناختی از دیدگاه اسلامی بر اساس آیات و تفاسیر قرآنی استخراج شده است: قرآن با سه مقوله اخلاقی، احکام و عقاید برای بشر نازل شد و هر سه با بهداشت روان و جسم بشر رابطه دارد و نمی توان سلامتی جسم و روان را از احکام و اخلاق جدا کرد. لذا سرمایه روان شناختی و کارکردهای آن در دین اسلام برای بهبود زندگی بشری پر اهمیت خواهد بود. دسته بندی محقق برای عوامل تاثیر پذیر و تاثیر گذار بر مدیریت سرمایه روان‌شناختی از دیدگاه اسلامی به سه دسته اعتقادات، اخلاقیات و توجه به احکام تقسیم شد که ابعاد استخراج شده از مطالعات قبلی در این سه دسته قرار گرفته‌اند.

اعتماد به نفس (کارایی) برای تلاش لازم برای موفقیت در کارهای چالش برانگیز؛ ایجاد یک حس مثبت (خوش بینی) در مورد موفقیت در حال حاضر و آینده؛ پایبندی به اهداف و در صورت لزوم، هدایت مسیرها به اهداف برای موفقیت؛ حفظ و تندرستی و انعطاف پذیری برای دستیابی به موفقیت هنگامی که مشکلات و ناتوانی انسان را در برمی گیرد می‌باشد. قرآن کریم تمام آیاتش روح افزا و سرشار از امید است؛ بسیاری از آیاتش مژده به بهشت، نعمت‌های جاودانه بهشتی، امید به رحمت پروردگار، حضور در بارگاه قدس الهی و... است. قرآن کریم با این ویژگی، آیات مژده و امیدش بر آیات خوف و انداز برتری دارد؛ از اینرو، بیان، شرح و تفصیل آن نیاز به نوشتن چندین جلد کتاب مستقل دارد، اما به عنوان نمونه چند آیه را در این فرصت بیان می‌کنیم: آیه ۵۳ سوره زمر، آیه ۲۵ سوره بقره، آیه ۶۷ سوره احزاب، آیه ۳۰ سوره جاثیه، آیه ۲۲ سوره شوری، آیه ۱۰۷ سوره کهف. دین اسلام کاملترین دینی است که به تمامی امور زندگی بشر توجه کرده و اگر بگوییم دین اسلام و فرهنگ اسلام، مساوی است با نشاط، امید و شادی سخنی به گزاف نگفته ایم اگر سرمایه های روانشناختی به نحو مطلوبی مدیریت شوند و باور، عزم و انگیزه قوی مردمی برای به ثمر رساندن آنها وجود داشته باشد، شایسته سالاری در رگ های جامعه اسلامی جاری خواهد شد. در دین اسلام سرمایه روانشناختی همراه با معنویت در پیوندی جدایی ناپذیر با نیت و پایبندی رفتاری به باورهای مذهبی با تاکید بر دل بستگی، توکل و امید به لطف و مدد خداوند متعال مورد بحث قرار می گیرد. به منظور تحقق هدف مقاله، یعنی شناسایی عوامل تشکیل دهنده سرمایه روان‌شناختی از دیدگاه اسلامی، عوامل موثر و تاثیر پذیر از آن با روش فراترکیب، در این پژوهش از روش هفت مرحله‌ای سندلوسکی و باروسو استفاده شده است (۲۱). در نتیجه نمونه مورد نظر برای فراترکیب، از مطالعات کیفی منتخب و بر اساس ارتباط آنها با سوال پژوهش تشکیل شد. در گام اول که تنظیم سوالات پژوهش بوده است از یک الگوریتم چهارسؤالی استفاده شد چهار سوال برای عوامل تشکیل دهنده سرمایه روان‌شناختی از دیدگاه اسلامی عنوان شده است که شامل چهار قسمت چه چیزی،

جدول ۱۶- دسته بندی عوامل تاثیر گذار بر سرمایه روان شناختی اسلامی

دسته بندی محقق	ابعاد استخراج شده
اخلاقیات	بخشش، تواضع، انصاف، عملکرد شغلی، اخلاق کاری اسلامی
اعتقادات	پایبندی به نماز، پایبندی به روزه، سرمایه نمادین مبتنی بر الگوی ایرانی- اسلامی، پیوند معنوی
توجه به احکام	دین داری، بُعد مناسکی، سبک زندگی اسلامی

جدول ۱۷- دسته بندی عوامل تاثیر پذیر از سرمایه روان شناختی اسلامی

دسته بندی محقق	ابعاد استخراج شده
اخلاقیات	رضایتمندی از زندگی، فرهنگ، بهزیستی روان شناختی، رفتار شهروندی، رضایتمندی زناشویی، بالندگی، عملکرد، کیفیت زندگی، فرسودگی، رضایت شغلی، رفتارهای نامطلوب، پذیرندگی کاری
اعتقادات	رشد اعتقادی، جهت گیری مذهبی، نگرش
توجه به احکام	معنویت، دینداری، تعالی

## نتیجه گیری

یکی از گام‌های نخستین در راه اصلاح نفس و تهذیب اخلاق و پرورش ملکات والای انسانی، خودشناسی است که یک نوع سرمایه برای افراد محسوب می‌گردد. قرآن مجید با صراحت می‌گوید: «سنریم آیاتنا فی الآفاق و فی انفسهم حتی یتبین لهم انه الحق؛ ما آیات آفاقی و انفسی (عجایب آفرینش خداوند در جهان بزرگ و در درون وجود انسان را به آن‌ها نشان می‌دهیم تا آشکار گردد که او حق است.» یا در جای دیگر می‌فرماید: «و فی انفسکم افلا تبصرون؛ در درون وجود شما آیات خداست، آیا نمی‌بینید؟» از سوی دیگر یکی از مهم‌ترین مسائلی که بشر با آن مواجهه است خدا و خداشناسی است. اینکه انسان از کجا آمده است و به کجا می‌رود. خداشناسی به این معناست که انسان به حقیقتی برسد که درک کند خداوند علت و خالق اوست و او عین نیاز و متعلق به خداوند است. چنانکه در قرآن می‌فرماید: «ای مردم شما (همگی) نیازمند به خداید، تنها خداوند است که بی نیاز و شایسته هرگونه حمد و ستایش است. دسته‌بندی محقق برای ابعاد مدیریت سرمایه روانشناختی از دیدگاه اسلامی به دو دسته خودشناسی و خداشناسی تقسیم شد که ابعاد استخراج شده از مطالعات قبلی در این دو دسته قرار می‌گیرند.

## جدول ۱۸- دسته بندی ابعاد سرمایه روان شناختی اسلامی

دسته بندی ابعاد استخراج شده محقق
شجاعت، باورمندی به خویشتن، خود کنترلی، خودشناسی پذیرش خود، شناخت خود، عزت نفس، اعتماد به نفس، عدم حسرت، بخشش، تواضع، انصاف، خوش بینی به خود، دوری از خود تحقیری
معنویت، اعتقاد به مبدا هستی، شکیبایی در خداشناسی مصائب، خوش بینی به خدا، خوش بینی به جهان، بالندگی، ملاقات با خدا، مغفرت الهی، دل بستگی به خدا، توکل به خدا، امید به لطف خدا، رسیدن به کمال.

در گام ششم که کنترل کیفیت بود برای این منظور یک پرسشنامه ۲۰ سوالی برای عوامل تاثیر گذار و تاثیر پذیر از سرمایه روان-شناختی از دیدگاه اسلامی و یک پرسشنامه ۲۰ سوالی از ابعاد آن طراحی شد. سپس داده‌های به دست آمده از طریق نرم افزار spss19 تجزیه و تحلیل برای استخراج ضریب کاپا انجام شد. در گام آخر (هفتم) نیز پس از بررسی نهایی شاخص‌ها و طبقه‌بندی کدها با استفاده از نرم افزار مکس کیودا ثر قالب مفاهیم و مولفه‌ها به کدگذاری باز و خوشه‌بندی پرداخته شده است. در نهایت، برای عوامل تاثیر گذار و تاثیر پذیر بر مدیریت سرمایه روانشناختی از دیدگاه اسلامی در سه دسته اعتقادات، اخلاقیات و توجه به احکام دسته‌بندی شدند. در جدول فوق خلاصه نتایج تحقیق آورده شده است. با توجه به جداول فوق در جدول دسته بندی عوامل تاثیر گذار بر مدیریت سرمایه روان شناختی اسلامی برای بُعد اخلاقیات ۵

مولفه، برای بُعد اعتقادات ۴ مولفه و برای توجه به احکام ۳ مولفه کشف شد. برای عوامل تاثیر پذیر از مدیریت سرمایه روانشناختی برای بُعد اخلاقیات ۱۲ مولفه، برای بُعد اعتقادات ۴ بُعد و برای توجه به احکام سه مولفه کشف شد. همچنین ابعاد مدیریت سرمایه روانشناختی از دیدگاه اسلام در دو دسته خداشناسی و خودشناسی در نظر گرفته شد. که برای بُعد خودشناسی ۱۳ عامل و برای بُعد خداشناسی ۱۲ عامل در نظر گرفته شد. با توجه به نتایج فوق می‌توان گفت پرواضح است که نظر به گستردگی مباحث علم انسانی و درهم تنیدگی زنجیروار مولفه های روانشناختی، پژوهش حاضر بر این ادعا نمی‌باشد که تمامی عوامل موثر، تاثیر پذیر و ابعاد سرمایه روانشناختی از دیدگاه اسلام را تبیین و بازشناسی نموده است، با این وجود با توجه به خلاء مشهود در باب موضوع، گامی در حوزه شناسایی و تبیین سرمایه روانشناختی از دیدگاه اسلام برداشته است. با توجه به نتایج فوق می‌توان گفت پرواضح است که نظر به گستردگی مباحث علم انسانی و درهم تنیدگی زنجیروار مولفه های روانشناختی، پژوهش حاضر بر این ادعا نمی‌باشد که تمامی عوامل تاثیرگذار، تاثیر پذیر و ابعاد سرمایه روانشناختی از دیدگاه اسلام را تبیین و بازشناسی نموده است، با این وجود با توجه به خلاء مشهود در باب موضوع، گامی در حوزه شناسایی و تبیین سرمایه روانشناختی از دیدگاه اسلام برداشته است.

## References

- Behnami F and Ghasemizad A. (2016), Psychological Capitals from the Perspective of Islam, International Conference on New Research in Management, Economics, Law and Humanities, Shiraz.
- Forouhar M, Hoveida R, Jamshidian A and Ghaninia M. (2015), The role of psychological capital in the personal development of employees mediated by learning agility, Journal of Education and Learning Studies, 12(1).
- Aali S H and Beikzad J. (2017), The Impact of Employees' Psychological Capital on Organizational Maturity in Kerman Agricultural Bank, The First National Conference on New Thoughts in Business Management, Tehran.
- Shariati R, Afkhami Ardakani M and Habibi Tabar H. (2019). A Study of the Relationship between Psychological Capital and Social Capital with Organizational Virtue in the Light of

employee performance in the manufacturing sector in Zimbabwe, SA Journal of Industrial Psychology On-line version ISSN 2071-0763.

12. Zhang Y, Zhang S, Hua W (2019), The Impact of Psychological Capital and Occupational Stress on Teacher Burnout: Mediating Role of Coping Styles, The Asia-Pacific Education Researcher 28(2).

13. Stratman J L, Youssef-Morgan C M. (2019). Can positivity promote safety? Psychological capital development combats cynicism and unsafe behavior. Safety Science, 116: 13-25.

14. The Holy Quran.

15. Ghasemizad A, Behnamifar F. (2019). Identifying the components of students' psychological capital from the perspective of Islam, Quarterly Journal of Applied Issues of Islamic Education.

16. Afkhami Ardakani M and Tavakoli A. (2016). Development of Social Capital and Psychological Capital in the Light of Islamic Lifestyle, Quarterly Journal of Islamic Studies and Psychology, pp. 56-31.

17. Mousavi Lari M. (1997), The mission of ethics in human evolution, Qom: Islamic propaganda of the seminary.

18. Ansari Shoushtari A. (2001), translated by Gharr al-Hakam, first edition, Qom: Imam Asr Publishing Institute.

19. Nahj al-Balaghah, short words of wisdom, number 325.

20. Ghanbari Nasrabadi A R, Rashidi M M and Takhsimi J. (2019), Development of educational package of psychological capital based on Islamic values and its impact on organizational excellence of Isfahan Municipality staff, Knowledge and Research in Applied Psychology, 20th year, No. 1.

21. Sandelowski M, Barroso J, Voils C I. (2007). Using qualitative metasummary to synthesize qualitative and quantitative descriptive findings. Research in Nursing & Health, 30(1): 99-111.

Islamic Lifestyle, Journal of Islamic Studies and Psychology, 13(24): 26-7.

5. Nasrabadi A R, Rashidi M R and Takhsimi J. (2019). Development of educational package of psychological capital based on Islamic values and its effect on organizational excellence of Isfahan Municipality staff, Knowledge and Research in Applied Psychology, (1): 92-100.

6. Peymanfard M and Bagheri M. (2016), Investigating the Relationship between Symbolic Capital Based on Iranian-Islamic Model and Positive Psychological Capital of Managers (Case Study: Six Gas Transmission Operations, Project-Based Projects and Activities Related to Participation System), Twelfth International Project Management Conference, Tehran.

7. Afshar A. Zarei Matin H, Mohammadi M. (2016), designing a psychological capital model based on Nahj al-Balaghah, Master's thesis, Qom Campus Library Registration number: 002632.

8. Haroon Rashidi H and Kazemian Moghadam K. (2015), the Relationship between Psychological Capital and the Creativity of Female School Principals in Dezful, Innovation and Creativity in the Humanities, 8(3).

9. Dehghani Soltani M and Junidi Jafari M. (2020), the effect of job attachment on welfare and control over work: The mediating role of psychological capital, Quarterly Journal of Management Studies, Year 28.

10. Lupşa D, Vîrga D, Maricuţoiu L and Rusu A (2020), Increasing Psychological Capital: A Pre-Registered Meta-Analysis of Controlled Interventions, APPLIED PSYCHOLOGY: AN INTERNATIONAL REVIEW, 2019, 0 (0): 1-51.

11. Ngwen B and Pelsers T (2020), Impact of psychological capital on employee engagement, job satisfaction and